



Видеокамера сетевая

VCI-627

Версия 1



Инструкция по монтажу

АЦДР.202119.020 ИМ



1 МОНТАЖ И ДЕМОНТАЖ

1.1 МЕРЫ БЕЗОПАСНОСТИ

1.1.1 К работе с изделием допускается квалифицированный персонал, изучивший настоящее руководство.

1.1.2 Все работы по монтажу и наладке производить с соблюдением требований действующих нормативных документов по технике безопасности.

1.1.3 Лица, производящие монтаж и наладку, должны иметь удостоверение на право работы с электроустановками напряжением до 1000 В.

1.1.4 Монтаж производить только при отключенном напряжении питания.

1.1.5 Для монтажных работ необходимо использовать исправный, безопасный и удобный монтажный инструмент.

1.1.6 Монтаж производить только на чистой, сухой установочной поверхности при отсутствии атмосферных осадков, повышенной влажности и иных неблагоприятных условий.

1.1.7 Все виды работ с изделием во время грозы запрещаются.

1.1.8 Монтаж производить без повреждения конструкции. Выполненный монтаж должен обеспечивать герметичность внутренней конструкции и электрического подключения видеокамеры.

1.1.9 Необходимо исключить образование, попадание или воздействие конденсата, электроразряда, статического электричества, грязи, жидкости, опасных веществ и мусора на поверхности, на электронных, оптических, конструктивных и электрических элементах видеокамеры.

1.2 ПОДГОТОВКА ИЗДЕЛИЯ К МОНТАЖУ

**ВНИМАНИЕ!**

Запрещается переносить, держать, закреплять, подвешивать видеокамеру за кабель – это ведет к потере гарантии и поломке устройства.

**ВНИМАНИЕ!**

Специалист по монтажу, при необходимости, может использовать иную технологию установки и крепежные элементы, не входящие в комплект поставки, если это не нарушает конструкцию, не влияет на работу устройства и обеспечивает надежность системы.

1.2.1 Выберите тип крепления, обеспечивающий наиболее эффективное расположение видеокамеры в зависимости от решаемой задачи.

1.2.2 Выберите место крепления видеокамеры с учетом габаритных размеров изделия (Рисунок 1.1) и удобства работы с монтажным инструментом.

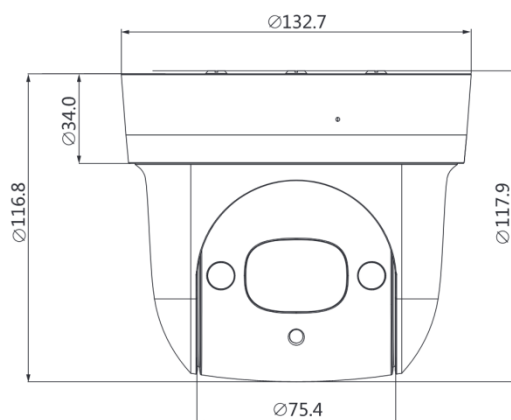


Рисунок 1.1 – Габаритные размеры видеокамеры

1.2.3 Убедитесь, что монтажная поверхность способна выдерживать трехкратный вес камеры и кронштейна.

**ВНИМАНИЕ!**

При монтаже провода электропитания и выходов следует оставить достаточное пространство для легкого доступа при дальнейшем обслуживании устройства.

1.3 МОНТАЖ



ВНИМАНИЕ!

Монтаж и пусконаладочные работы изделия, включая регулировку объектива, проводить при окружающей температуре не ниже +10 °С, относительной влажности воздуха не выше 80%, при отсутствии повышенного испарения и парообразования, усиленной вибрации.

1.3.1 Потолочное крепление видеокамеры

1. Отсоедините крепежную пластину от видеокамеры, повернув ее против часовой стрелки.
2. Используя крепежную пластину, отметьте точки крепления на установочной поверхности и просверлите 3 отверстия (диаметр 8 мм, глубина не менее 65 мм) в установочной поверхности.
3. Используя дюбели и шурупы из комплекта поставки, закрепите крепежную пластину на установочной поверхности (Рисунок 1.2).



Рисунок 1.2 – Крепежная пластина

4. Закрепите видеокамеру на крепежной пластине, повернув ее корпус по часовой стрелке.

1.3.1.1 Потолочное крепление видеокамеры на потолочном кронштейне

**ВНИМАНИЕ!**

Кронштейн BR-104, монтажный адаптер BR-304 и адаптеры-удлинители BR-301, BR-302 не входят в комплект поставки видеокамеры.

Внешний вид потолочного кронштейна представлен ниже (Рисунок 1.3).



Рисунок 1.3 – Потолочный кронштейн BR-104

Внешний вид монтажного адаптера представлен ниже (Рисунок 1.4).

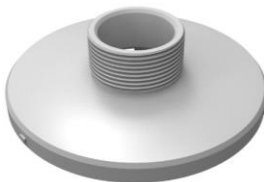


Рисунок 1.4 – Монтажный адаптер BR-304

1. Используя монтажное основание потолочного кронштейна, отметьте точки крепления на установочной поверхности и просверлите 4 отверстия (диаметр 8 мм, глубина не менее 65 мм) в установочной поверхности.
2. Закрепите (крепежные элементы не входят в комплект поставки) потолочный кронштейн на установочной поверхности
3. Аккуратно протолкните кабель видеокамеры внутрь монтажного адаптера. Используя шурупы из комплекта поставки монтажного адаптера, присоедините монтажный адаптер к видеокамере (Рисунок 1.5).



Рисунок 1.5 - Крепление монтажного адаптера к видеокамере

Аккуратно протолкните кабель внутрь потолочного кронштейна и закрепите монтажный адаптер с видеокамерой на потолочном кронштейне (Рисунок 1.6).



Рисунок 1.6 – Потолочное крепление видеокамеры на потолочном кронштейне

1.3.2 Настенное крепление видеокамеры на настенном кронштейне



ВНИМАНИЕ!

Кронштейн BR-107, монтажный адаптер BR-304 и адаптеры-удлинители BR-301, BR-302 не входят в комплект поставки видеокамеры.

Внешний вид настенного кронштейна представлен ниже (Рисунок 1.7).



Рисунок 1.7 – Настенный кронштейн BR-107

Внешний вид монтажного адаптера представлен ниже (Рисунок 1.8).

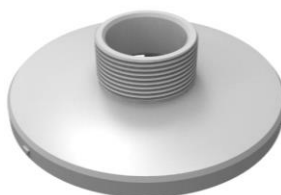


Рисунок 1.8 – Монтажный адаптер BR-304

1. Используя ключ из комплекта поставки настенного кронштейна, отсоедините монтажное основание от кронштейна.
2. Используя монтажное основание потолочного кронштейна, отметьте точки крепления на установочной поверхности и просверлите 4 отверстия (диаметр 8 мм, глубина не менее 65 мм) в установочной поверхности.
3. Закрепите (крепежные элементы входят в комплект поставки) настенный кронштейн на установочной поверхности.
4. Аккуратно протолкните кабель видеокамеры внутрь монтажного адаптера. Используя шурупы из комплекта поставки монтажного адаптера, присоедините монтажный адаптер к видеокамере (Рисунок 1.9).



Рисунок 1.9 – Крепление монтажного адаптера к видеокамере

Аккуратно протолкните кабель внутрь настенного кронштейна и закрепите монтажный адаптер с видеокамерой на настенном кронштейне.

1.3.3 Угловое крепление видеокамеры

**ВНИМАНИЕ!**

Кронштейн BR-107, BR-102, монтажный адаптер BR-304 и адаптеры-удлинители BR-301, BR-302 не входят в комплект поставки видеокамеры.

Внешний вид и габаритные размеры углового кронштейна представлены ниже (Рисунок 1.10).

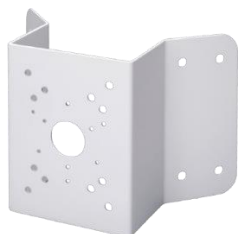


Рисунок 1.10 – Угловой кронштейн BR-102

1. Используя угловой кронштейн, отметьте точки крепления на установочной поверхности (Рисунок 1.11) и просверлите 4 отверстия (диаметр 8 мм, глубина не менее 65 мм) в установочной поверхности.

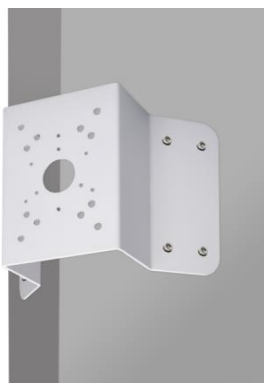


Рисунок 1.11 – Определение точек крепления кронштейна на установочной поверхности

2. Закрепите видеокамеру на настенном кронштейне, как указано в разделе 1.3.2 настоящего руководства.
3. Закрепите видеокамеру с настенным кронштейном на угловом кронштейне.

4. С помощью анкерных болтов из комплекта поставки закрепите угловой кронштейн с видеокамерой на установочной поверхности (Рисунок 1.12).



Рисунок 1.12 – Монтаж видеокамеры на угловом кронштейне BR-102

1.3.4 Столбовое крепление видеокамеры



ВНИМАНИЕ!

Кронштейн BR-107, BR-103, монтажный адаптер BR-304 и адаптеры-удлинители BR-301, BR-302 не входят в комплект поставки видеокамеры.

Внешний вид столбового кронштейна представлен ниже (Рисунок 1.13).

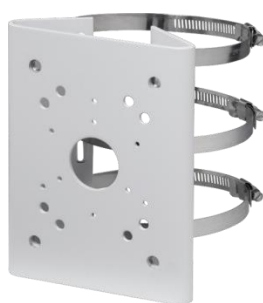


Рисунок 1.13 – Столбвой кронштейн BR-103

1. Закрепите видеокамеру на настенном кронштейне, как указано в разделе 1.3.2 настоящего руководства.
2. Закрепите видеокамеру с настенным кронштейном на столбовом кронштейне. С помощью хомутов из комплекта поставки столбового кронштейна закрепите столбовой кронштейн с видеокамерой на столбе, а затем плотно затяните хомуты (Рисунок 1.14).



Рисунок 1.14 – Монтаж видеокамеры на столбовом кронштейне BR-103

1.4 ДЕМОНТАЖ

Демонтаж видеокамеры производится в обратном порядке при отключенном напряжении питания.

2 ПОДКЛЮЧЕНИЕ

Кабель видеокамеры является комбинированным и включает в себя сетевой кабель и кабель питания (Рисунок 2.1).



Рисунок 2.1 - Кабель видеокамеры

Под крышкой, расположенной под крепёжной пластиной, находится кнопка аппаратного сброса (RESET) и слот для карты памяти «Micro SD».



Рисунок 2.2 - Расположение кнопки аппаратного сброса и слота для карты памяти

Кнопка аппаратного сброса используется для возврата к настройкам по умолчанию. Если нажать и удерживать эту кнопку в течение 5 секунд, конфигурация системы вернется к заводским настройкам.

Карта памяти «Micro SD» (не входит в комплект поставки) используется для записи видеопотока.

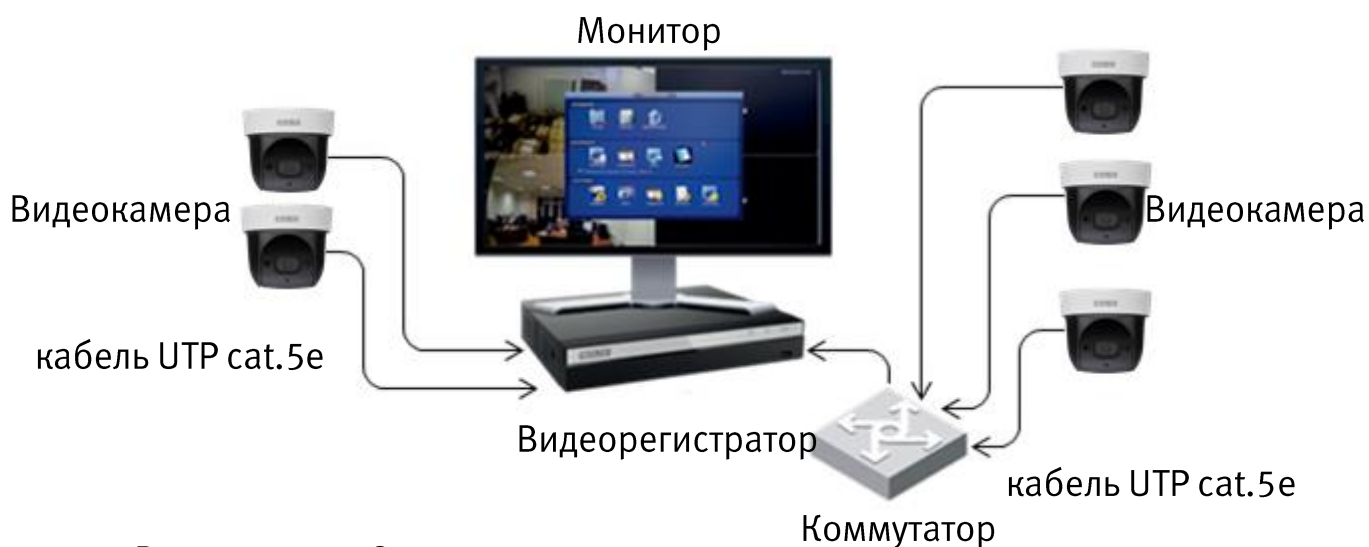
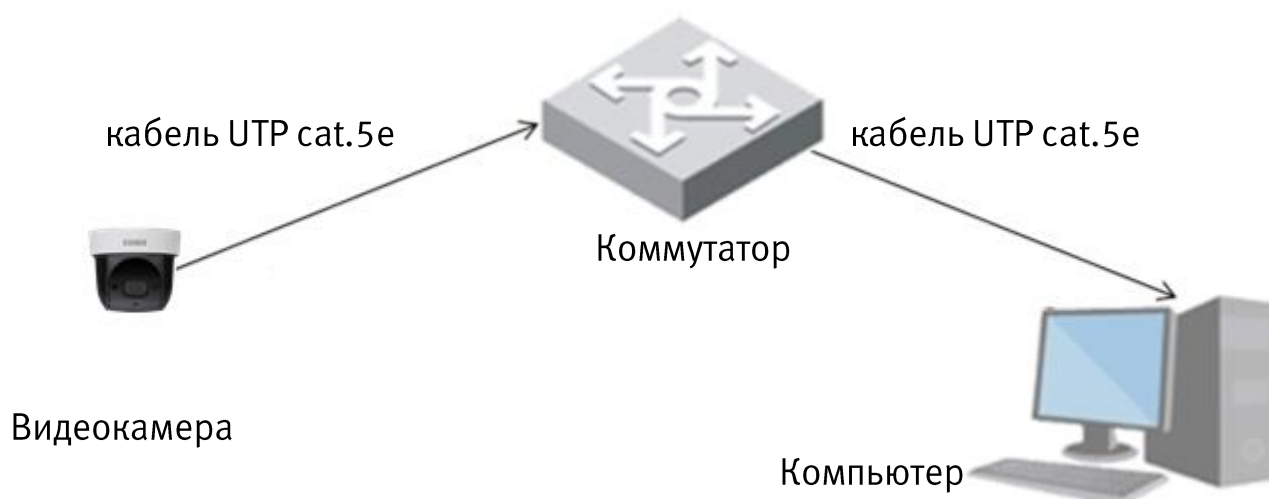
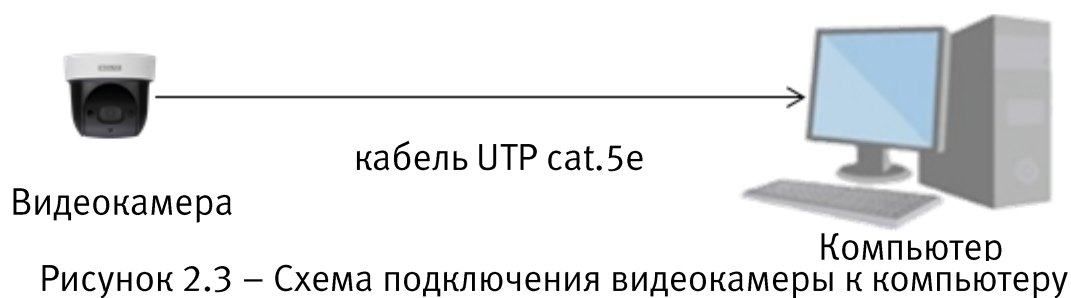


ВНИМАНИЕ!

Для дополнительной защиты и герметизации проводов используйте герметичную кабельную муфту из комплекта поставки видеокамеры.

Используя соответствующие провода, как указано на маркировке, подключите их к блоку питания. Неверное соединение может привести к повреждению и/или неправильному функционированию оборудования.

Используя сетевой кабель, подключите видеокамеру к видеорегистратору или компьютеру в зависимости от выбранной схемы подключения. Базовые схемы подключения представлены ниже (Рисунок 2.3, Рисунок 2.4, Рисунок 2.5). Неверное соединение может привести к повреждению и/или неправильному функционированию оборудования.



3 ПОДКЛЮЧЕНИЕ К WEB-ИНТЕРФЕЙСУ

Откройте на компьютере браузер Internet Explorer и введите в открывшемся окне браузера в адресной строке IP-адрес видеокамеры, после этого автоматически с видеокамеры запускается приложение с системным

сообщением, где пользователю предлагается при первом подключении к web-интерфейсу видеокамеры установить Web-плагин (Рисунок 3.1). Нажмите «Сохранить файл» для резервного сохранения на компьютере установочного пакета для этого плагина и «Запустить» для автоматической установки компонентов плагина.

**ВНИМАНИЕ!**

Для автоматической установки Web-плагина требуются административные права в ОС Windows

Видеокамера по умолчанию имеет:

- маску подсети 255.255.255.0
- IP-адрес 192.168.1.108
- имя пользователя: admin
- пароль: admin

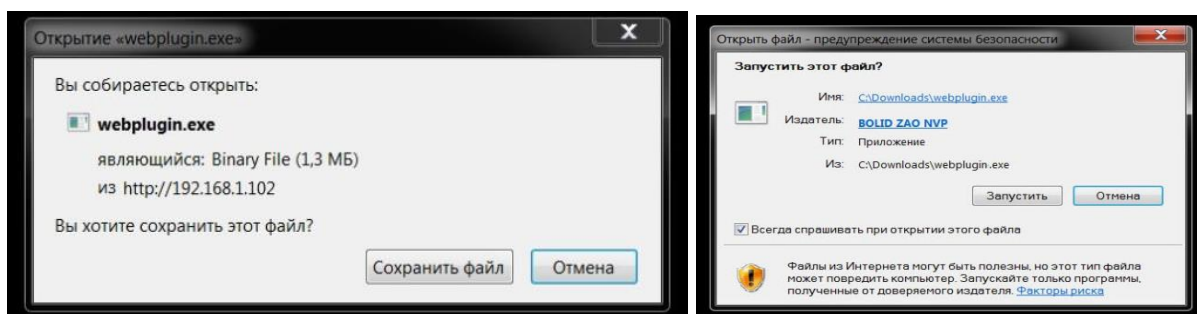


Рисунок 3.1 – Установка плагина для подключения к web-интерфейсу

Введите ваше имя пользователя и пароль, нажмите кнопку “Вход” (Рисунок 3.2).

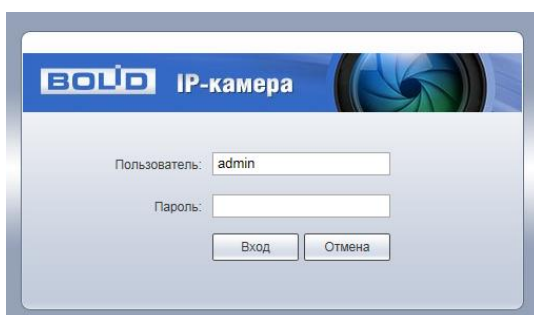


Рисунок 3.2 – Вход в web-интерфейс видеокамеры

При успешном вводе имени пользователя и пароля, появится всплывающее «окно» с возможностью изменения пароля активированной учетной записи (Рисунок 3.3).

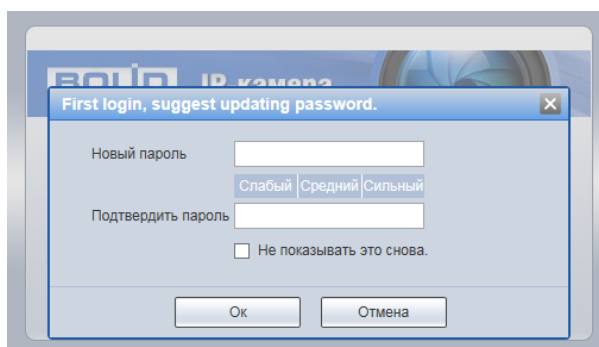


Рисунок 3.3 – Изменение пароля учетной записи

После успешной авторизации откроется окно web-интерфейса видеонаблюдения (Рисунок 3.4). В открытом окне web-интерфейса на панели просмотра видеопотока будет сразу идти непрерывная трансляция основного видеопотока «захваченного» видеонаблюдением изображения реального времени.

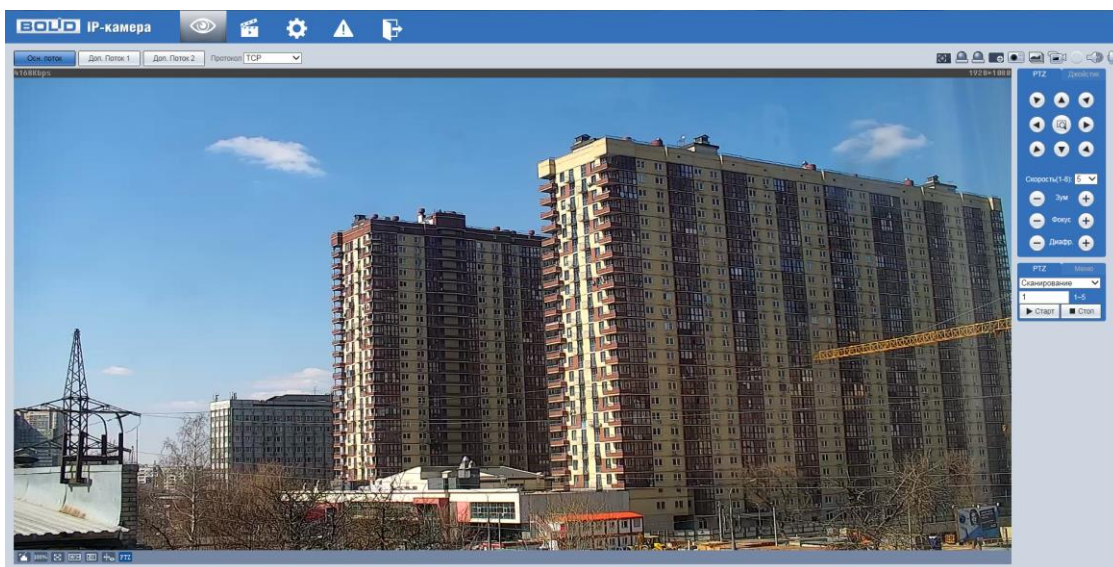


Рисунок 3.4 – Главное меню web-интерфейса