

АРМ «Орион Икс»

Р.АЦДР.00086

Версия 1.0.1

**Запуск АРМ «Орион Икс» в режиме графического киоска
в ОС Astra Linux Special Edition**



2024 г.

Оглавление

1 ОБЩИЕ СВЕДЕНИЯ	3
2 НАСТРОЙКА РЕЖИМА ГРАФИЧЕСКОГО КИОСКА В ASTRA LINUX SPECIAL EDITION	4
3 НАСТРОЙКА АРМ «ОРИОН ИКС» В РЕЖИМЕ ГРАФИЧЕСКОГО КИОСКА.....	7

1 ОБЩИЕ СВЕДЕНИЯ

АРМ «Орион Икс» поддерживает работу в режиме графического киоска ОС Astra Linux Special Edition.

Режим графического киоска – это особый режим, в котором пользователю разрешается запускать только приложения, явно указанные в их профиле. Данный режим служит для ограничения прав пользователей в системе. Графический киоск ограничивает доступ на уровне графической среды.

У графического киоска есть следующие возможности:

- Автозапуск приложений для профиля пользователя.
- Размещение ярлыков на рабочем столе пользователя.
- Размещение ярлыков на панели задач пользователя.
- Режим одного приложения. В данном режиме приложение запускается при входе на весь экран. Отсутствует панель задач и верхняя панель приложения (т.е. необходимо завершать работу приложения его собственными средствами). При выходе из приложения текущая сессия завершается.
- Осуществлять запуск других разрешенных приложения. Данные приложения нигде не будут размещены, но могут быть запущены через другие приложения.

Графический киоск обеспечивает ограничение запуска приложений на уровне графической системы fty. Пользователь сможет запустить только те приложения, которые явно разрешены.

Использование режима графического киоска предназначено для настройки рабочих мест операторов АРМ «Орион Икс», для которых необходимо ограничить доступ к другим приложениям ОС.

2 НАСТРОЙКА РЕЖИМА ГРАФИЧЕСКОГО КИОСКА В ASTRA LINUX SPECIAL EDITION

Для настройки режима графического киоска в ОС Astra Linux Special Edition выполните следующие действия:

- Откройте окно управления политикой безопасности (**Пуск > Панель управления > Безопасность > Политика безопасности**) или выполните команду в терминале: `sudo fly-admin-smc`
- В боковом меню слева выберите пункт **Пользователи**.
- Выберите пользователя, для которого будет настроен доступ в режиме киоск или создайте нового с помощью контекстного меню, которое можно вызвать нажатием правой кнопки мыши.

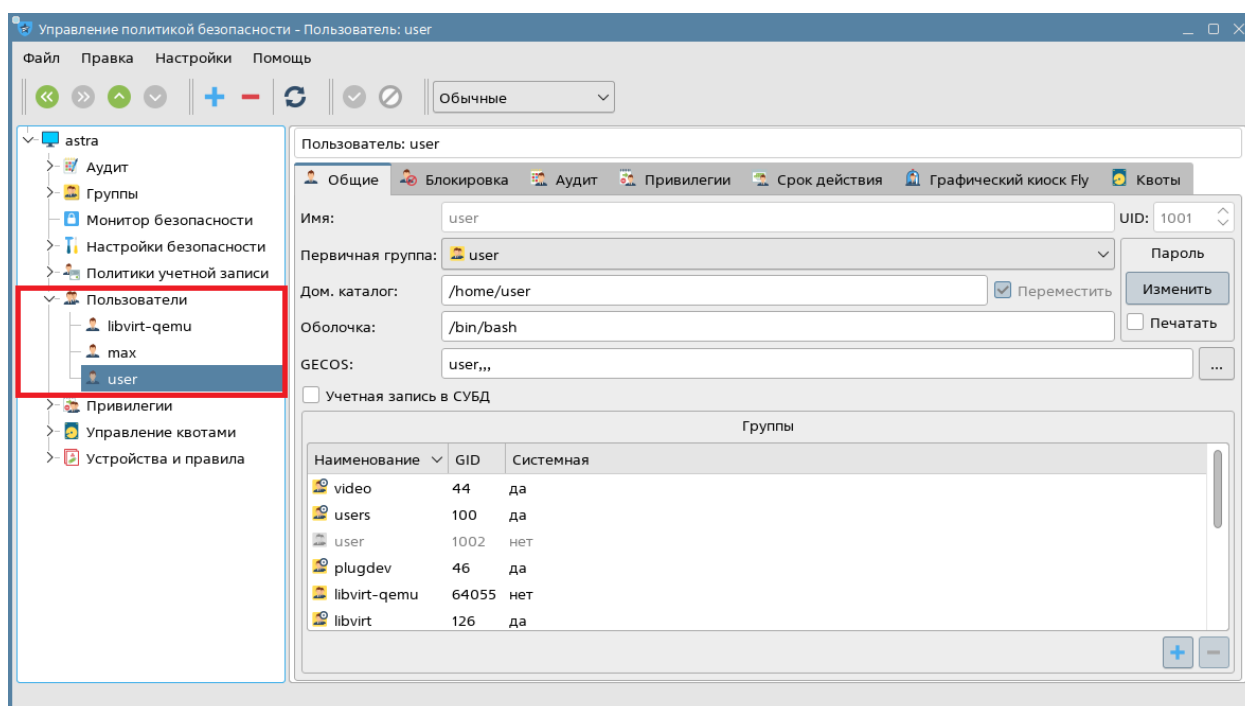



Рисунок 1 – Выбор Пользователя для настройки доступа в режиме киоск

- После выбора или создания пользователя перейдите на вкладку **Графический киоск Fly**.
- Установите флажок в пункте **Режим графического киоска (ограниченный набор приложений)** и выполните необходимые настройки:
 - Во вкладке **Приложения на рабочем столе** или **Приложения на панели задач** (в зависимости от того, где требуется разместить ярлыки запуска приложений) добавьте с помощью кнопки  следующие приложение (указав путь до исполняемого файла, или выбрав приложение из меню): **Мониторинг службы резервирования БД Орион Икс**, **Оболочка Орион Икс**, **Настройка БД Орион Икс**. Опционально добавьте документацию на АРМ «Орион Икс».

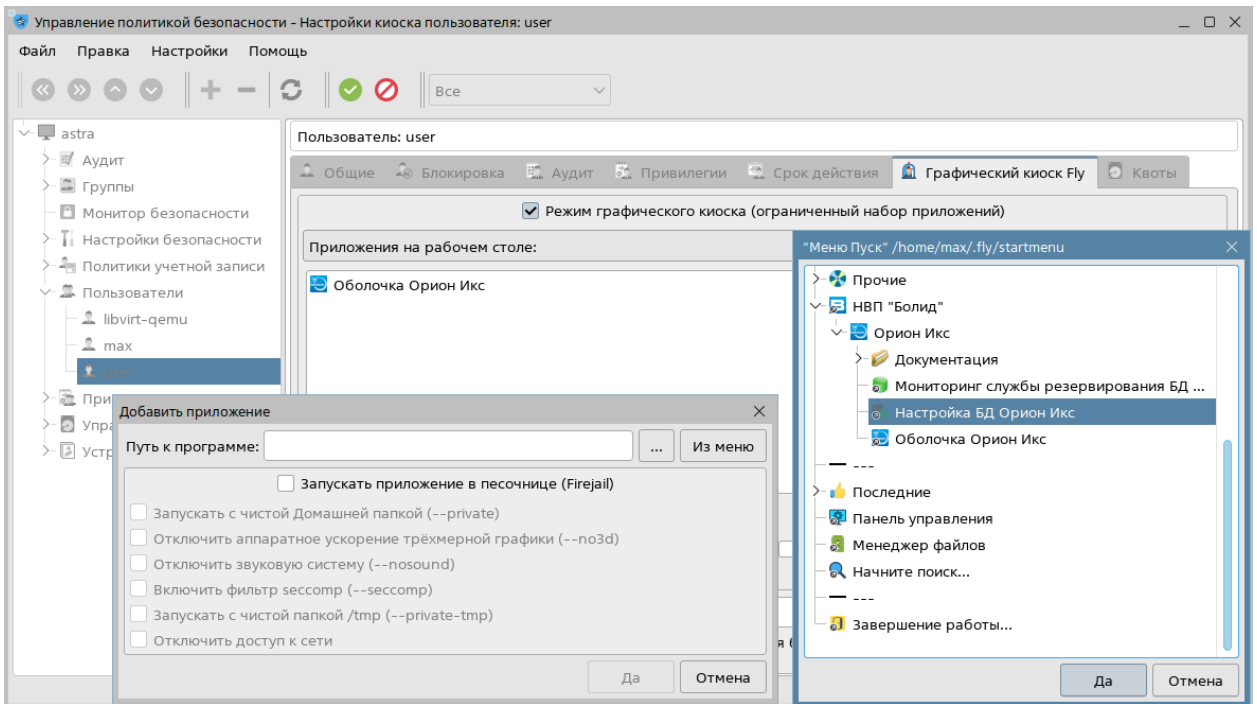



Рисунок 2 – Выбор приложений, доступных для запуска

Для применения настроек нажмите на зеленый кружок с белой галочкой, который находится в верхней части окна настроек .

Примечание. Если запустить сессию с настраиваемым киоском в окне, то можно сразу увидеть добавление/удаление ярлыков. Для того, чтобы изменения вступили в силу, требуется перезапустить сессию настраиваемого киоска.

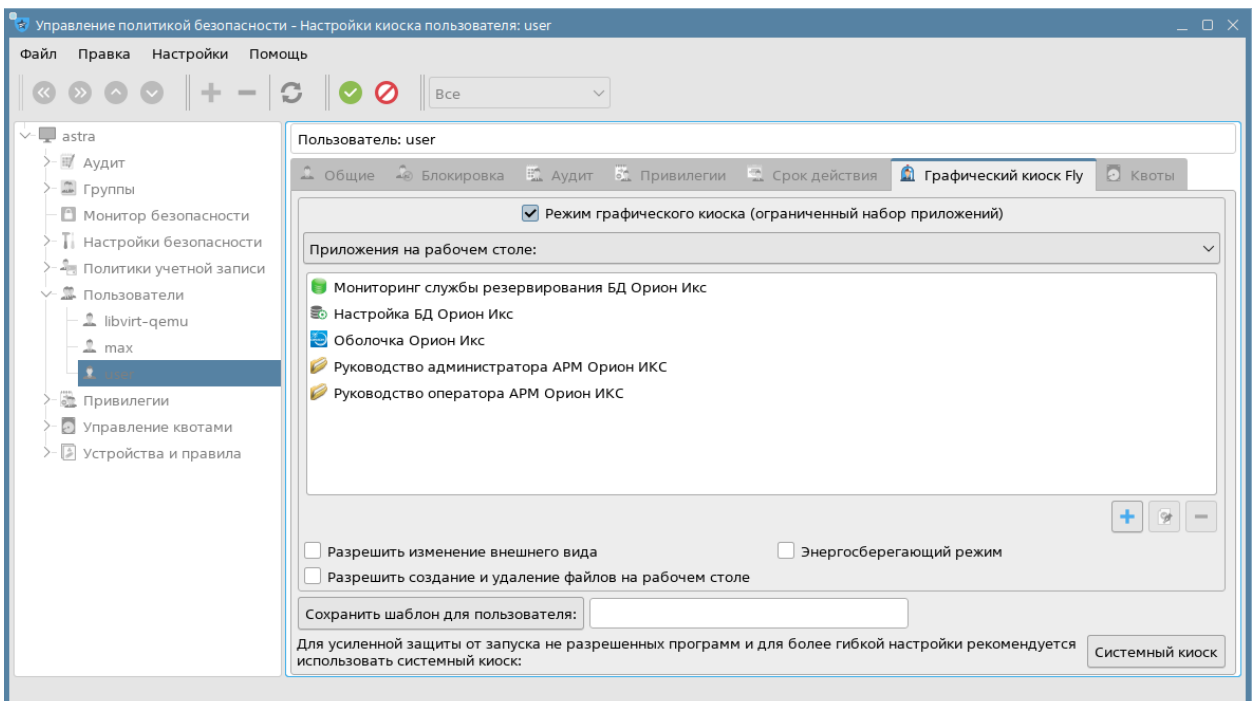


Рисунок 3 – Настроенный режим графического киоска

После настройки режима графического киоска для выбранного пользователя можно перейти к настройке АРМ «Орион Икс».

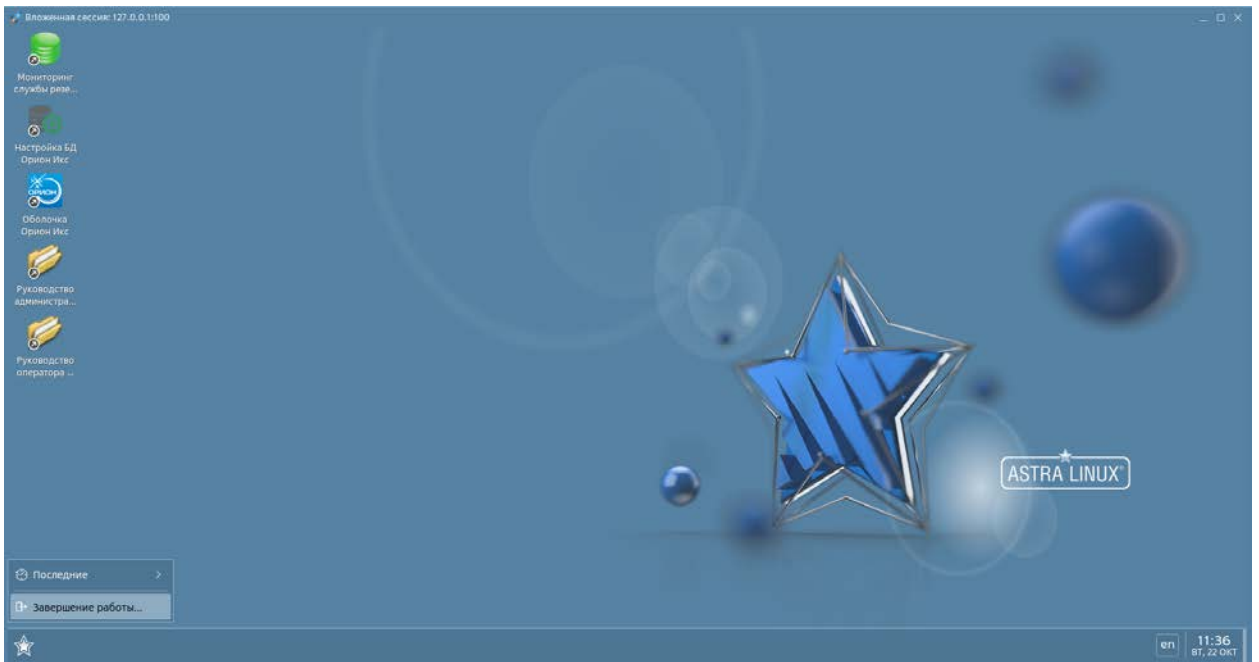


Рисунок 4 – Вид рабочего стола в режиме графического киоска

3 НАСТРОЙКА АРМ «ОРИОН ИКС» В РЕЖИМЕ ГРАФИЧЕСКОГО КИОСКА

Для настройки АРМ «Орион Икс» в режиме графического киоска выполните следующие действия:

- Выполните вход в учетную запись пользователя, для которого настроен режим графического киоска.
- Запустите приложение **Конфигуратор БД** с помощью размещенного при настройке ярлыка **Настройка БД Орион Икс**.
- Выполните подключение к серверу БД.
- Создайте новую рабочую БД и выполните подключение к ней.

После настройки и подключения к БД АРМ «Орион Икс» готов к работе.

Общие правила работы с АРМ «Орион Икс» в режиме графического киоска не отличаются от работы в ОС Astra Linux в обычном режиме. Подробную информацию о настройке АРМ «Орион Икс» смотри в Руководстве по эксплуатации.



Конфигурирование БД должно производиться под той же учетной записью пользователя ОС Astra Linux Special Edition, под которой будет осуществляться работа с АРМ «Орион Икс».



Для обеспечения безопасности установите пароль на доступ к Конфигуратору БД.

После настройки АРМ «Орион Икс» в режиме графического киоска можно скрыть от пользователя ранее созданные ярлыки и настроить автозапуск. Для этого:

- Выполните вход в ОС под учетной записью администратора (учетная запись, от имени которой настраивался режим графического киоска).
- Откройте окно управления политикой безопасности (**Пуск > Панель управления > Безопасность > Политика безопасности**) или выполните команду в терминале:
`sudo fly-admin-smc`
- В боковом меню слева выберите пункт **Пользователи**.
- Выберите пользователя, для которого настроен доступ в режиме графического киоска.
- Во вкладке с созданными ранее ярлыками удалите ярлыки, которые хотите скрыть (можно удалить все ранее созданные ярлыки).
- Во вкладке **Автозапуск приложений в киоске** добавьте приложение **Оболочка Орион Икс**.
- Сохраните изменения.

После завершения настроек для пользователя с установленным режимом графического киоска будет автоматически запускаться АРМ «Орион Икс» и запрещен доступ к запуску других приложений.

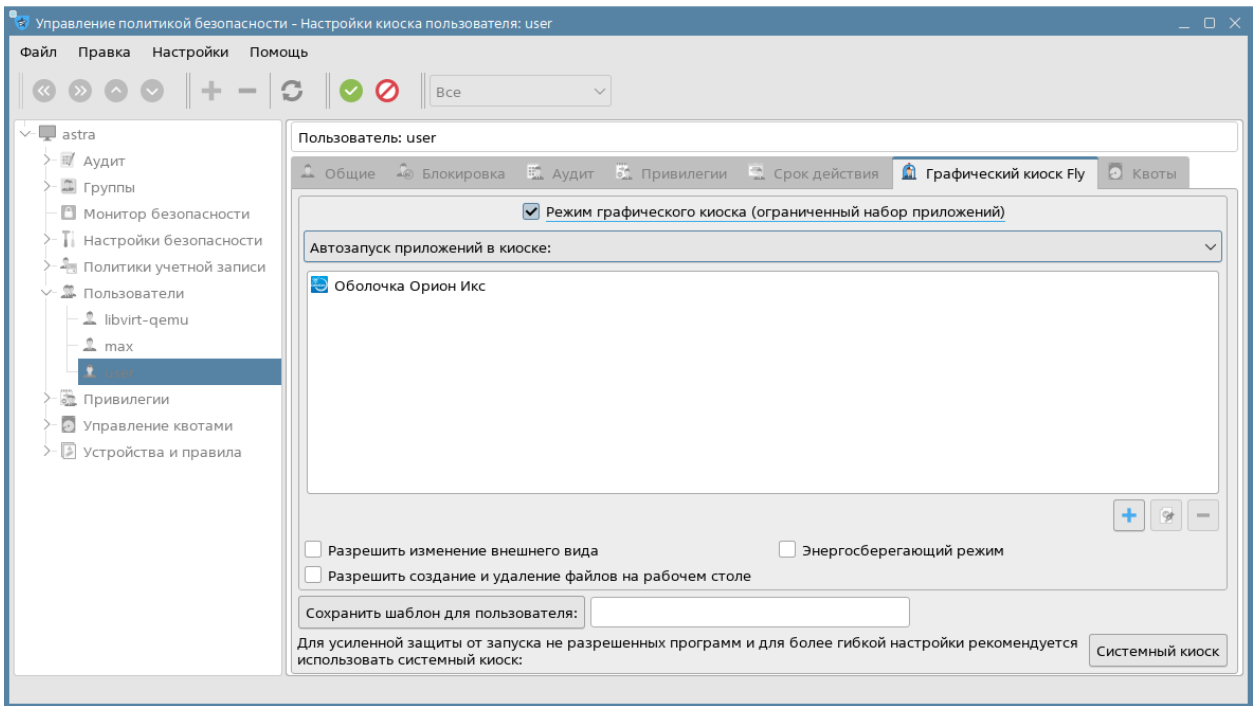


Рисунок 5 – Настройка автозапуска АРМ «Орион Икс»

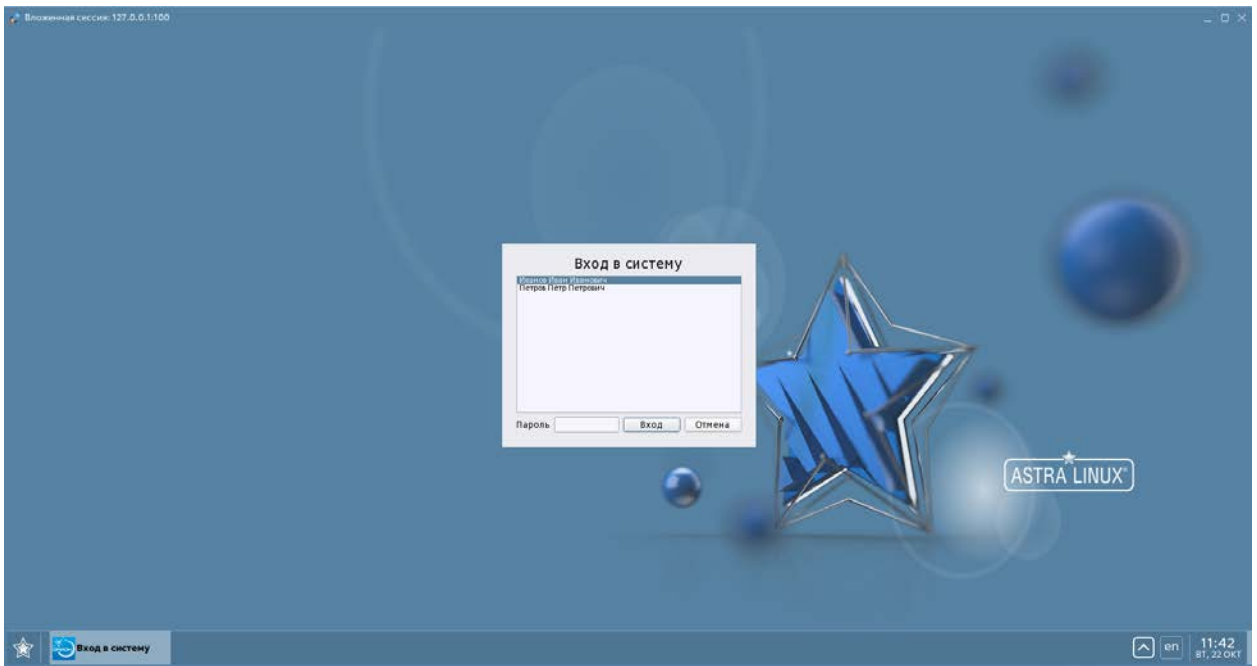


Рисунок 6 – Автозапуск АРМ «Орион Икс» после запрета доступа к приложениям с рабочего стола