

Инструкция по работе с Telegram-ботом и программой Администрирования бота

Инструкция к программе Администрирования бота

При запуске не настроенного приложения интерфейс будет выглядеть как показано на рисунке 1.

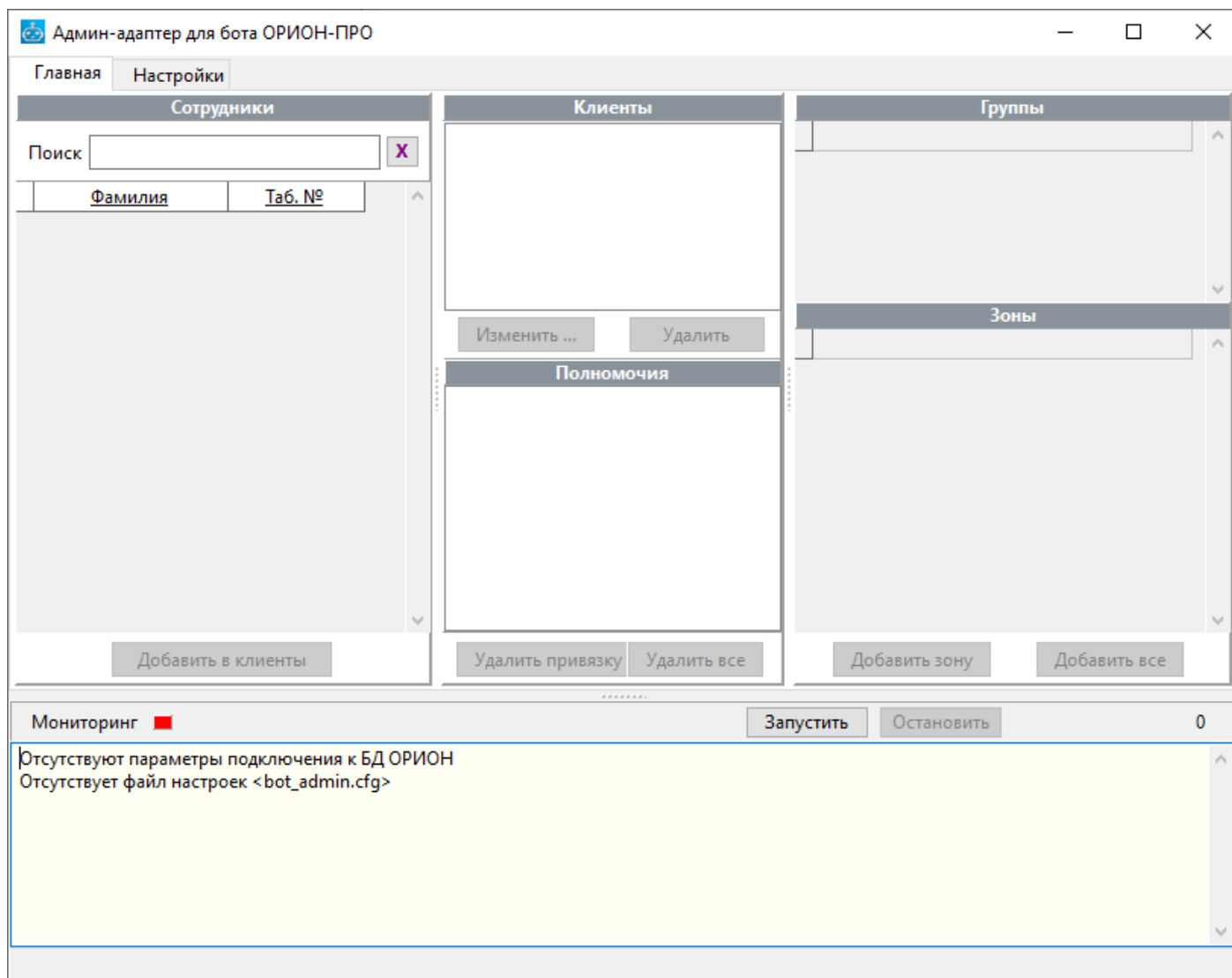


Рисунок 1.

Как можно заметить в нижней части окна в поле состояния отображается две ошибки, говорящие о необходимости настройки программы. Для настройки приложения необходимо переключиться на вкладку «Настройки» в верхней части окна программы. При переключении на вкладку настроек будет доступно три раздела настройки приложения:

- Подключение к БД Орион
- Подключение к Локальной БД
- Параметры Telegram-бота

Выбрав раздел «Подключение к БД Орион» пользователю предоставляется выбор типа подключения как показано на рисунке 2.

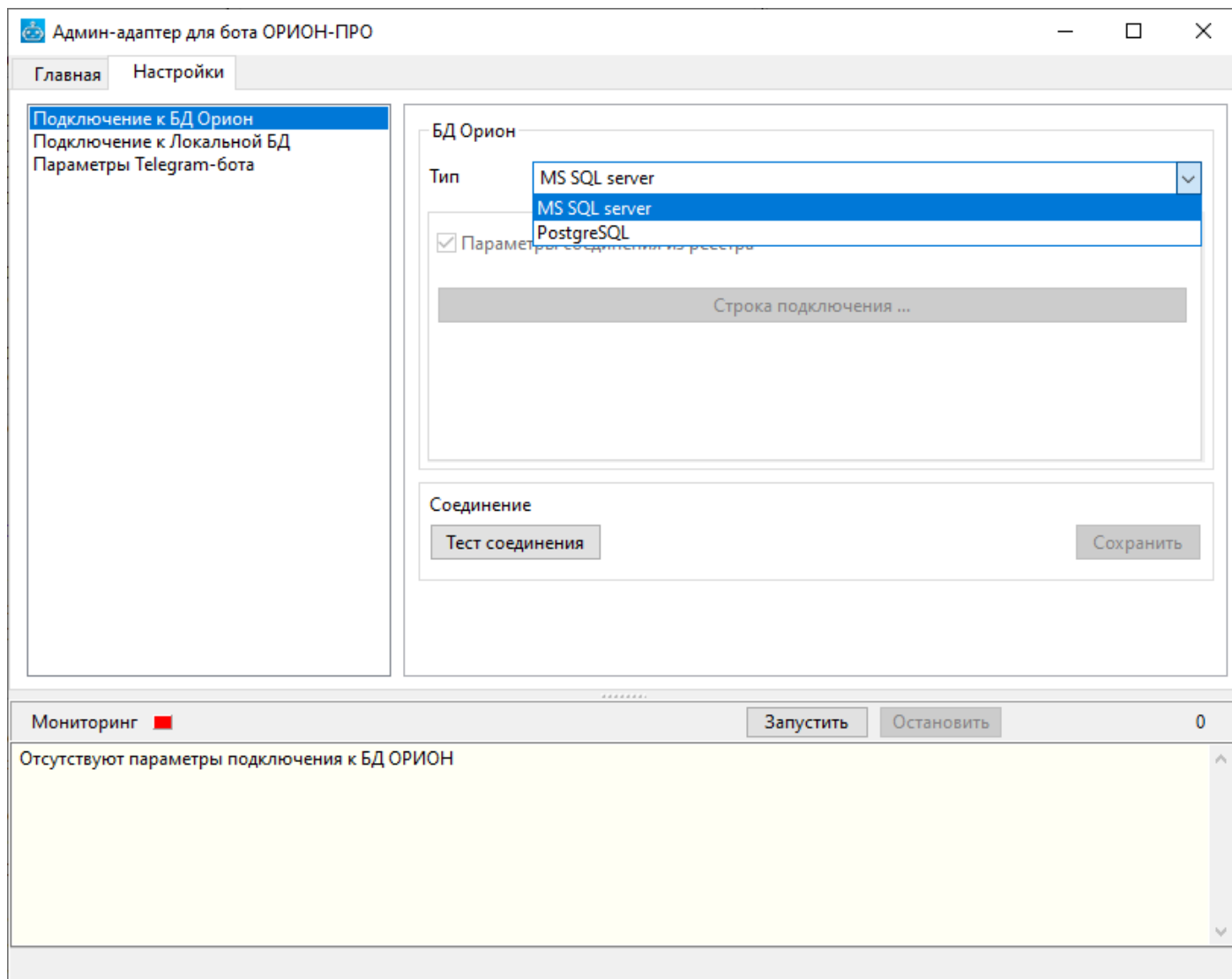


Рисунок 2.

Для СУБД MS SQL на данный момент доступно только подключение к текущей БД записанной в реестр.

Для СУБД PostgreSQL доступны поля ввода параметров подключения к БД как показано на рисунке 3. Поля необходимо заполнить данными для подключения к рабочей базе данных , а затем нажать кнопку «Тест соединения»

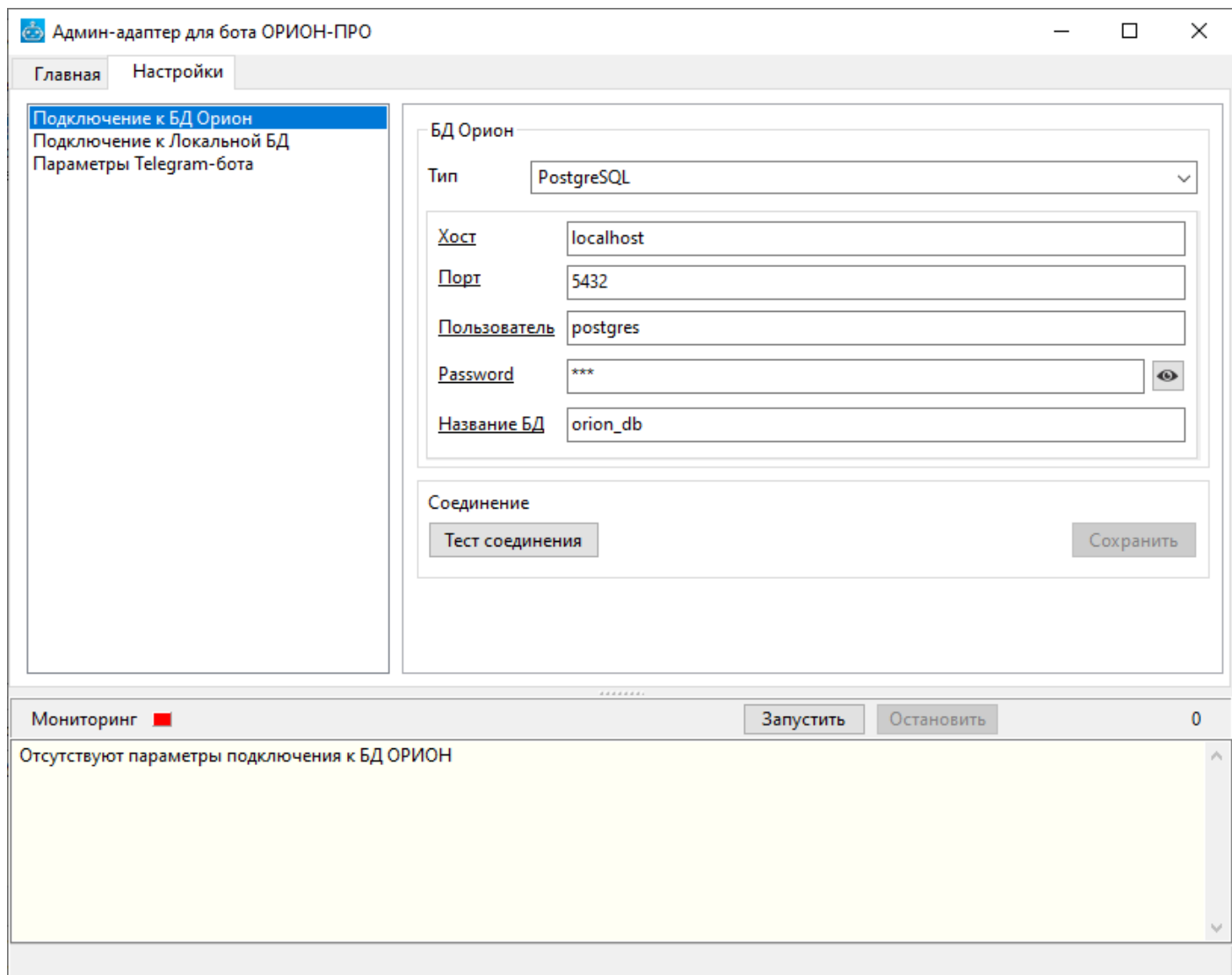


Рисунок 3.

Если тест подключения пройдет не удачно, то можно будет увидеть сообщение «Ошибка соединения!» как это показано на рисунке 4. При успешном выполнении тестового подключения будет выведено сообщение «Соединение установлено», а также кнопка «Сохранить» перейдет из неактивного состояния в активное (рисунок 5). Для применения введенных настроек подключения к БД Орион, необходимо нажать кнопку «Сохранить».

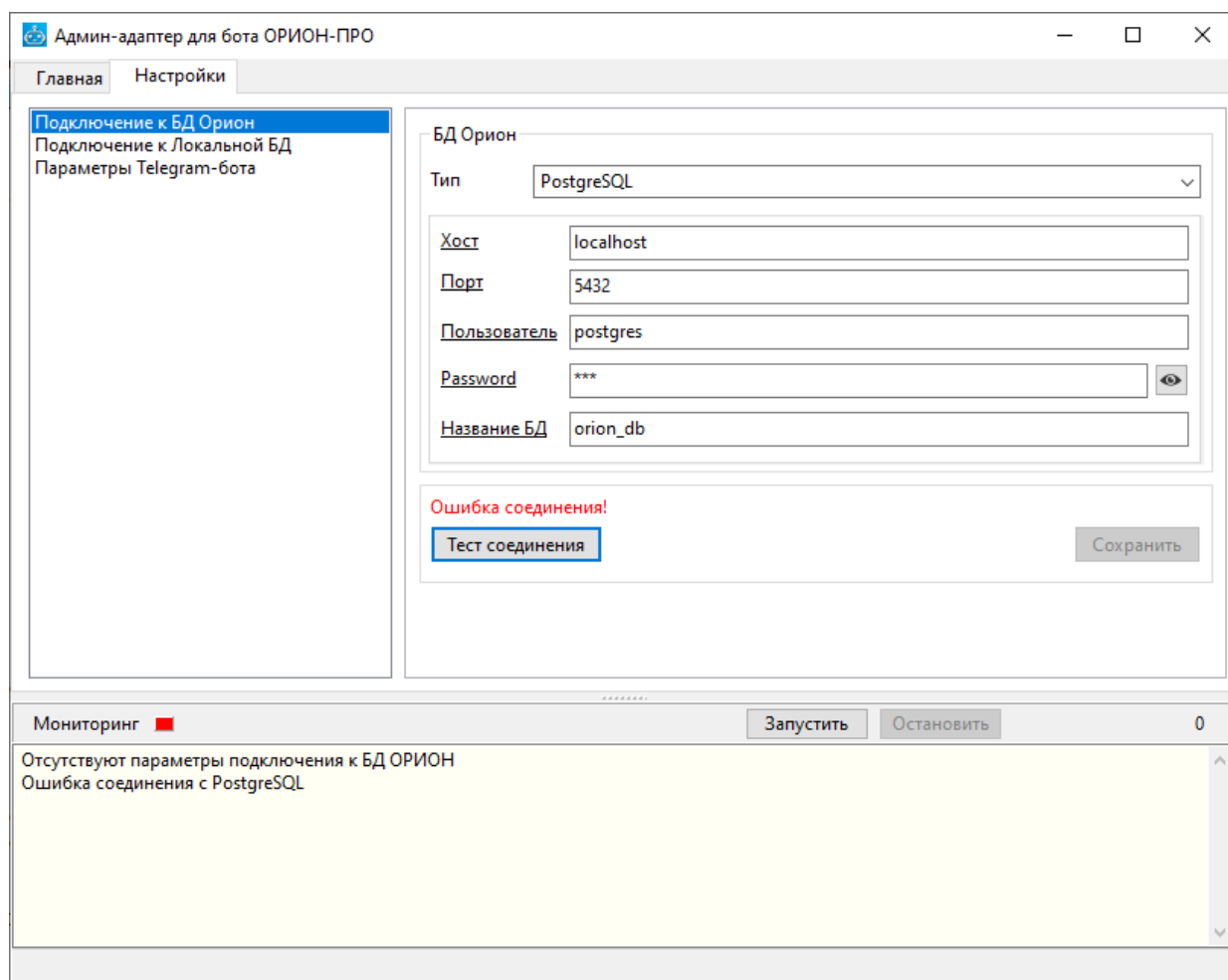


Рисунок 4.

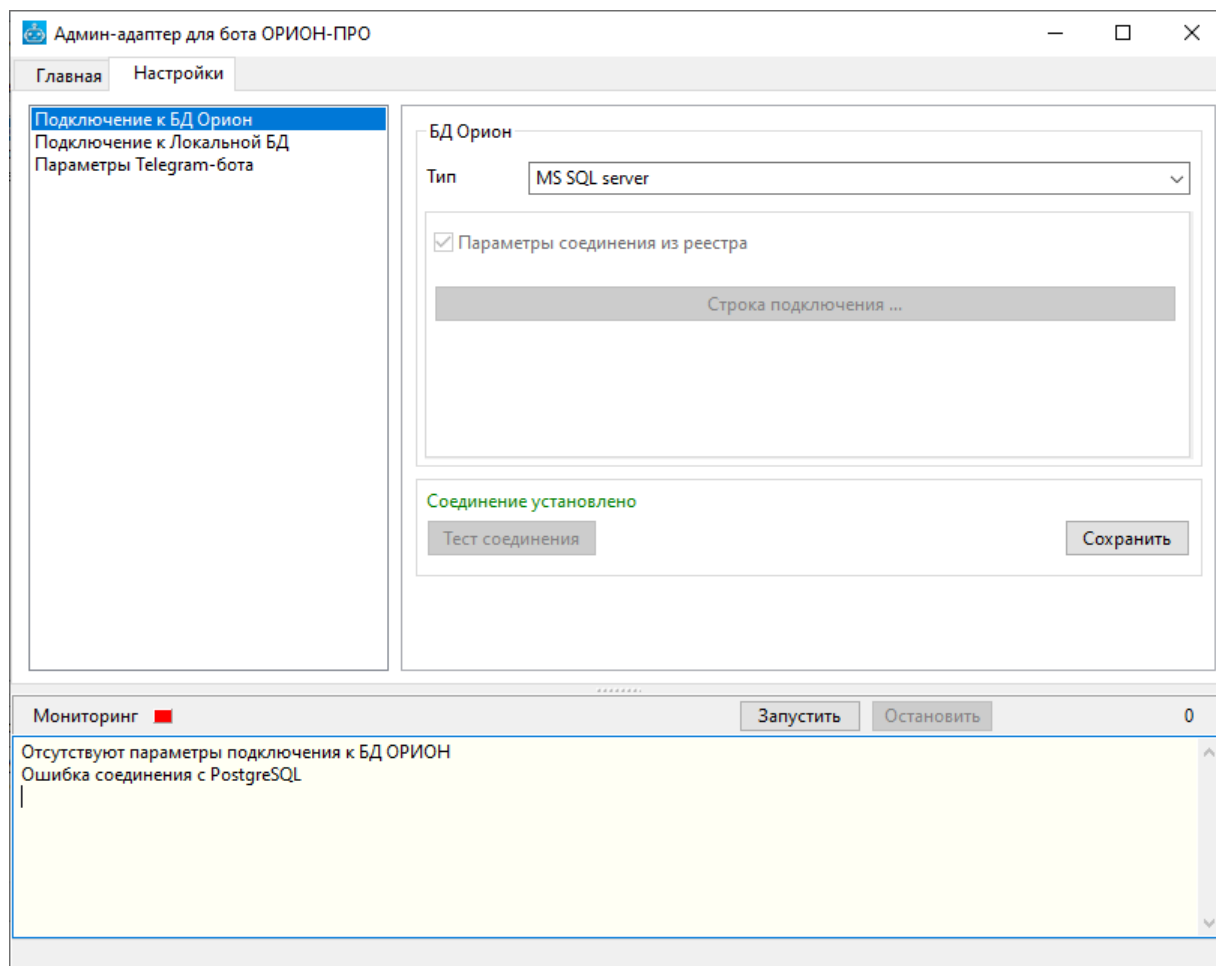


Рисунок 5.

В разделе «Подключение к Локальной БД» доступно два пункта для ввода (рисунок 6):

- Путь к библиотеке SQLite
- Файл база данных

В условиях штатной работы нет необходимости менять эти параметры, они введены опционально. Убедиться, что работа идет в штатном режиме, можно нажав кнопку «Тест соединения» и получив сообщение «Соединение установлено». Если тестовое соединение прошло с сообщением об ошибке, то можно указать собственные пути к файлу библиотеки sqlite3 и/или файлу базы данных, в этом случае после успешного тестового подключения будет необходимо нажать кнопку «Сохранить».

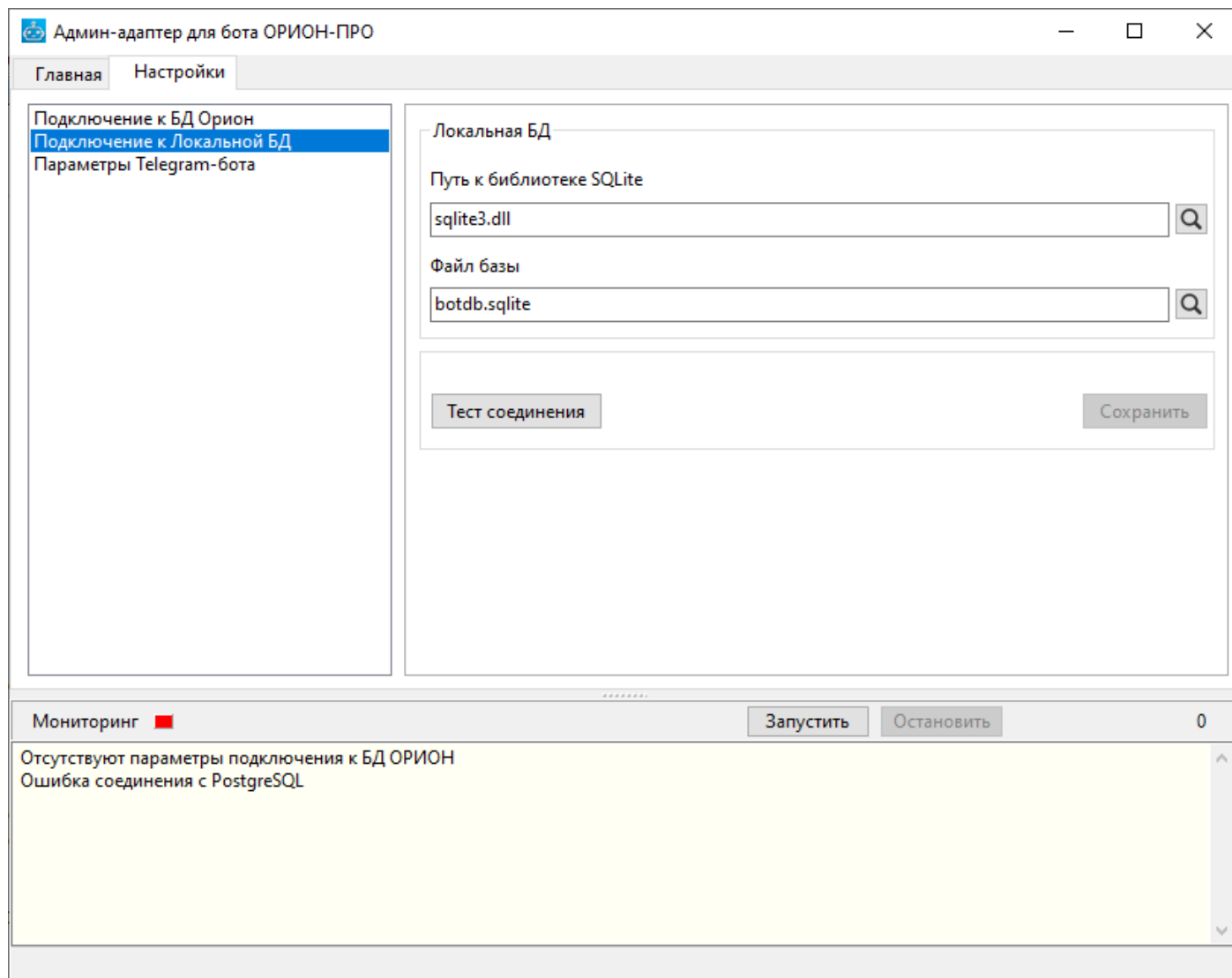


Рисунок 6.

В разделе «Параметры Telegram-бота» (рисунок 7) есть два обязательных параметра, это путь к расположению исполняемого файла бота и токен выдаваемый при регистрации бота в мессенджере Telegram. Подробности о регистрации нового бота для получения токена можно прочитать по ссылке: <https://ibot.by/info/base/token/>

При необходимости использования подключения через Proxy-сервер в этом разделе есть возможность ввести адрес проху-сервера, имя пользователя и пароль.

Так же есть возможность ввести дополнительные настройки бота:

- Период жизни сессии — количество суток которое пользователь будет оставаться авторизованным в системе при бездействии.
- Предупредить о закрытии сессии — время в которое приходит уведомление о том, что сессия скоро будет закрыта.
- Передать события за последние — период в часах за которые будут переданы произошедшие события при запуске бота.
- Количество зон в меню бота — количество отображаемых зон на одной странице в меню бота.

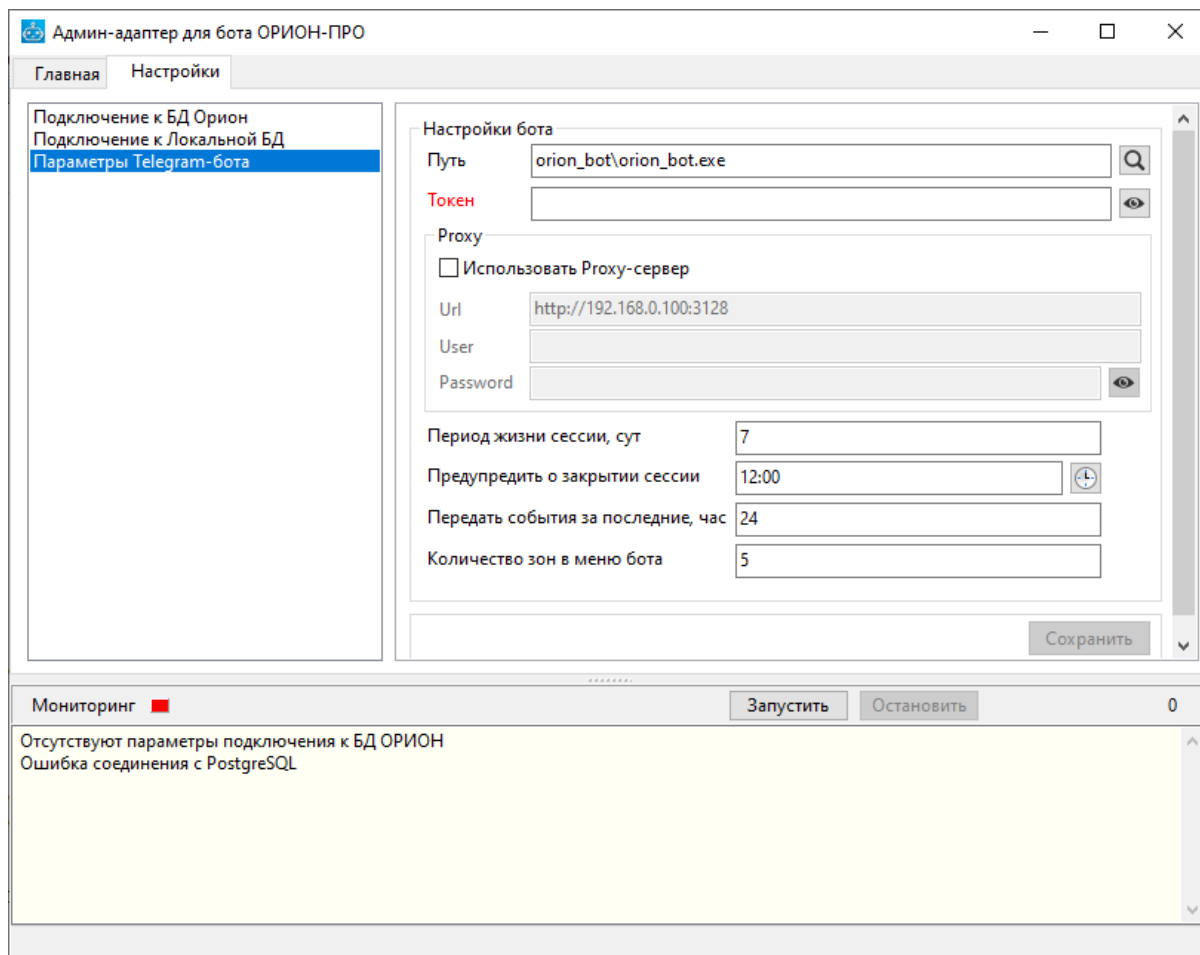


Рисунок 7.

Для применения настроек после ввода необходимо нажать кнопку «Сохранить» (Рисунок 8).

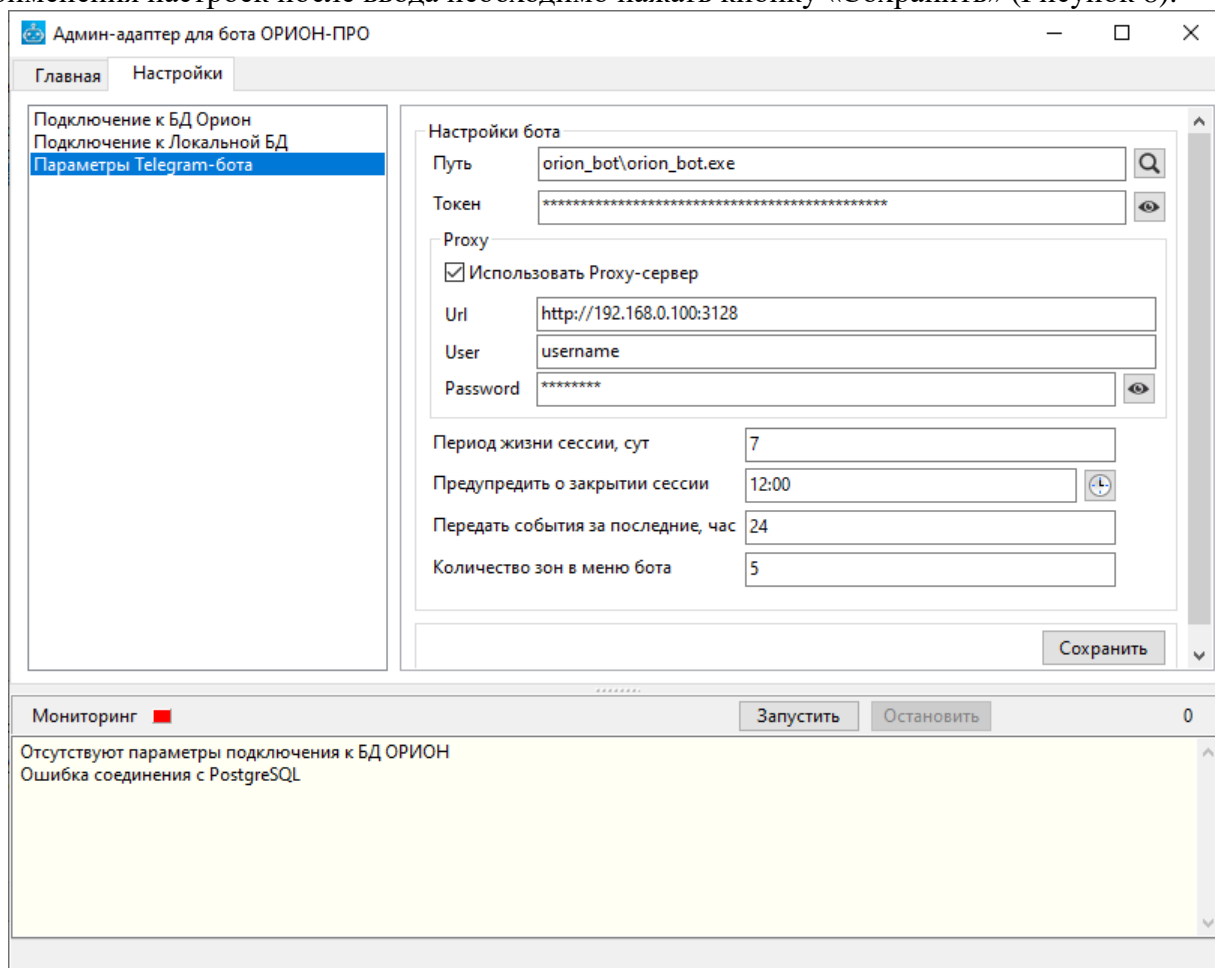


Рисунок 8.

После применения всех необходимых настроек, необходимо вернуться на вкладку «Главная» в верхней части окна. В интерфейсе должен появиться список сотрудников, групп и зон как показано на рисунке 9.

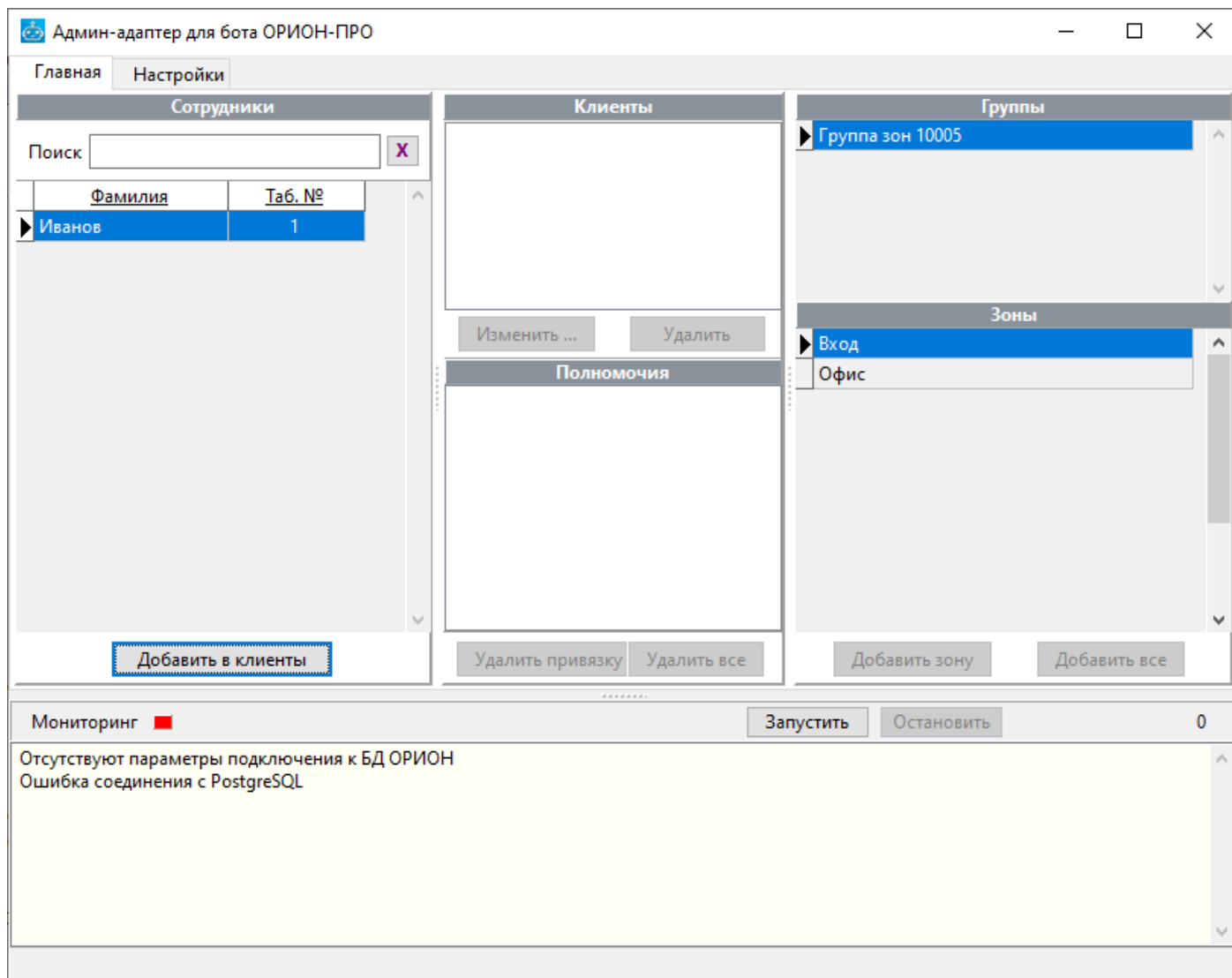


Рисунок 9.

Для дальнейшей настройки необходимо выбрать сотрудника в списке, а затем нажать на кнопку «Добавить в клиенты» после чего откроется форма «Добавление клиента бота» (Рисунок 10) в которой необходимо ввести адрес электронной почты, который в дальнейшем будет использован в качестве логина при авторизации бота, а так же пароль учетной записи.

Добавление клиента бота -> Иванов

ID 1	Таб. № 1	
Email	<input type="text" value="some@email.ru"/>	<input checked="" type="checkbox"/> Активный
Пароль	<input type="password" value="*****"/>	<input type="button" value="eye"/>

Рисунок 10.

После чего в списке клиентов появится введенный адрес электронной почты, выбрав его в данном списке, появляется возможность привязать к учетной записи зоны доступные для просмотра клиентом в чате telegram-бота. Для привязки зон к учетной записи нужно выбрать группу списке «Группа» затем выбрать зону в списке «Зоны» и нажать кнопку «Добавить зону» или «Добавить все» для добавления всех зон. После добавления зон их можно будет увидеть в списке полномочий, как показано на рисунке 11.

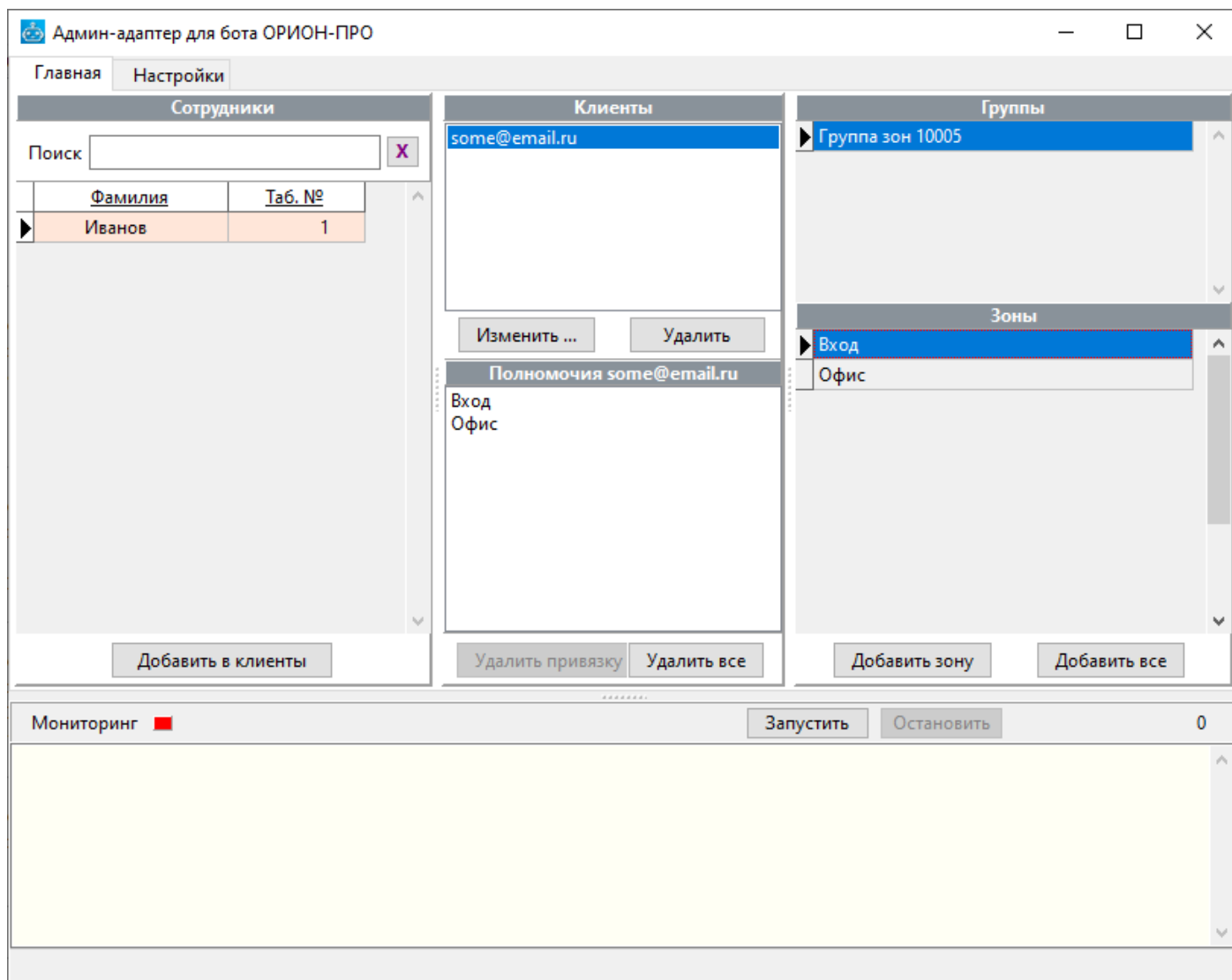


Рисунок 11.

После завершения настройки, можно запустить Telegram-бот нажав кнопку «Запустить», после запуска бота в поле состояния появится запись о запуске бота, а также индикатор «мониторинг» сменит цвет с красного на зеленый, как показано на рисунке 12.

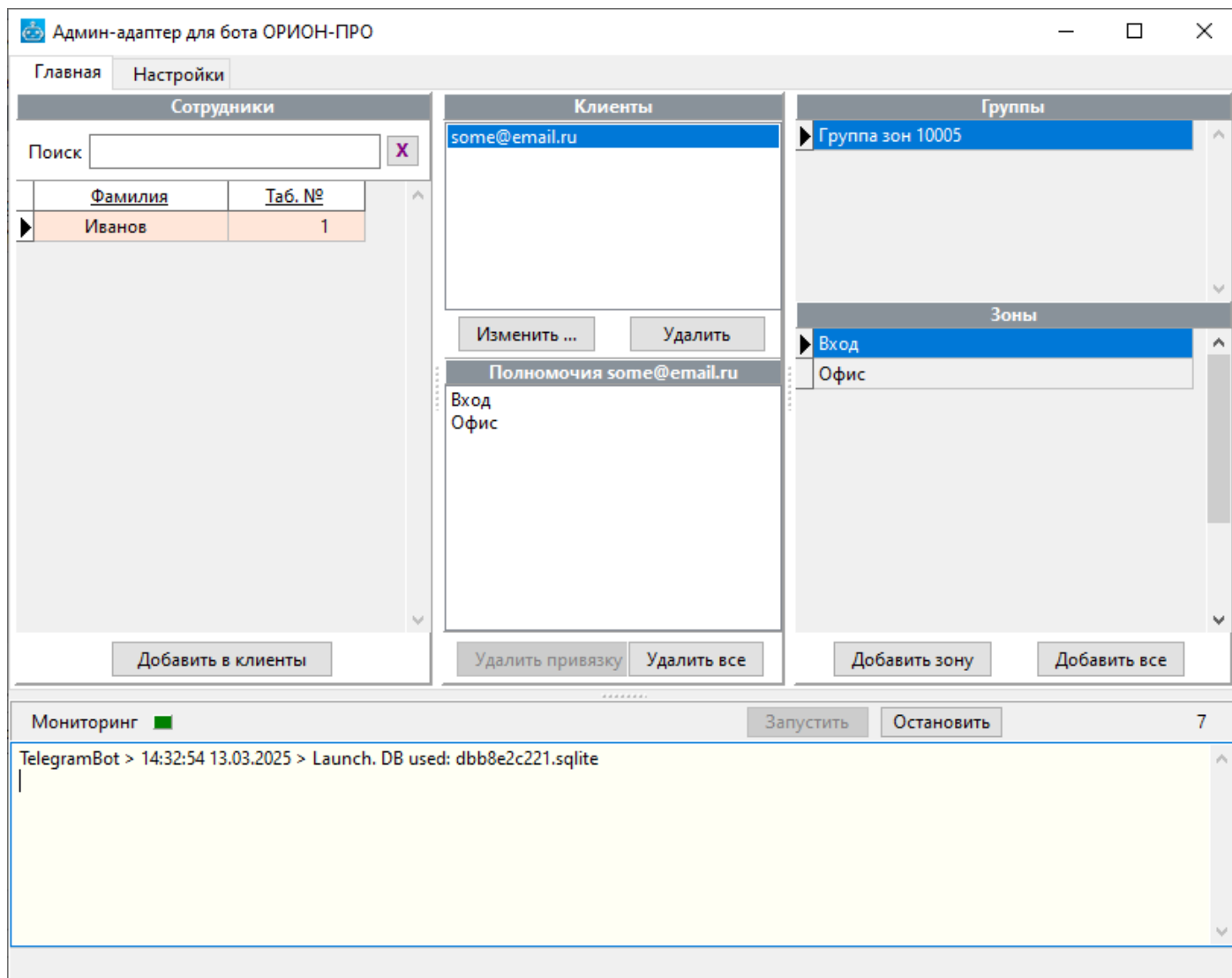


Рисунок 12.

Инструкция по использованию чата с Telegram-ботом

В мессенджере Telegram перейдите в чат с заранее зарегистрированным в системе ботом (как зарегистрировать нового бота можно прочитать по ссылке: <https://ibot.by/info/base/token/>) И нажмите кнопку «Старт», после чего вы увидите сообщение с приветствием гостевых пользователей и кнопкой «Войти» (Рисунки 13, 14).

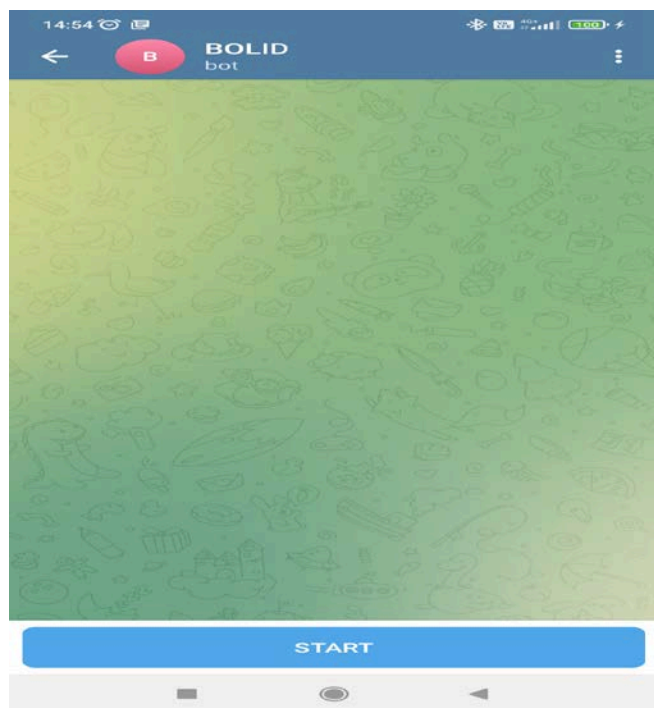


Рисунок 13.

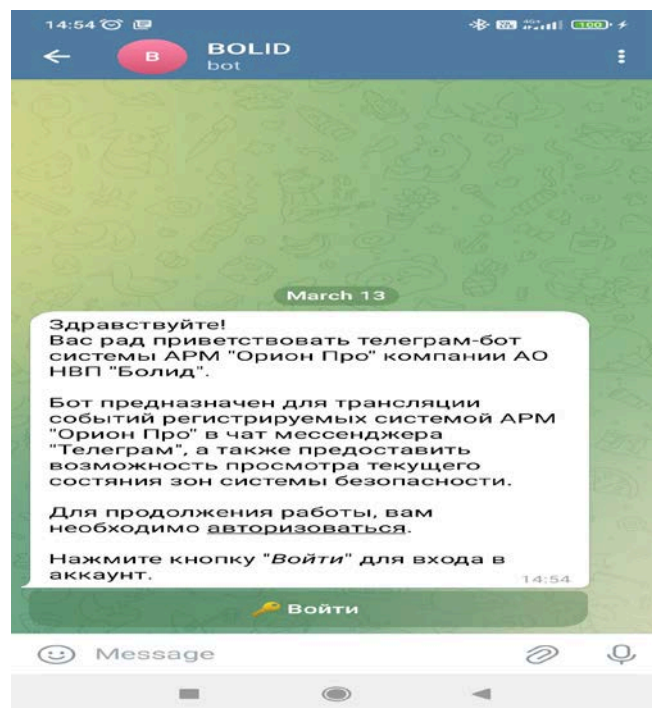


Рисунок 14

После нажатия на кнопки «Войти» вам предложат ввести Логин (Рисунок 15), которым является адрес электронной почты зарегистрированный ранее в программе Администрирования бота.

После ввода логина последует предложение ввести пароль (Рисунок 16), который должен совпадать с зарегистрированным ранее паролем в программе Администрирования бота.

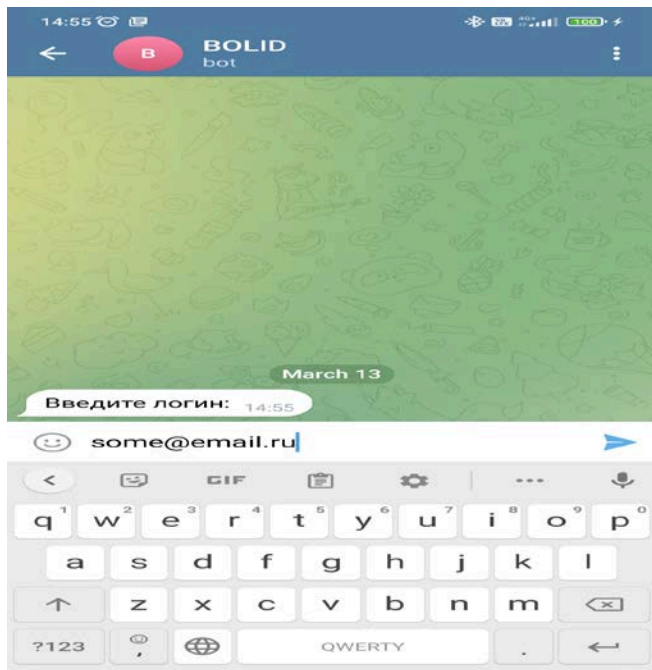


Рисунок 15.

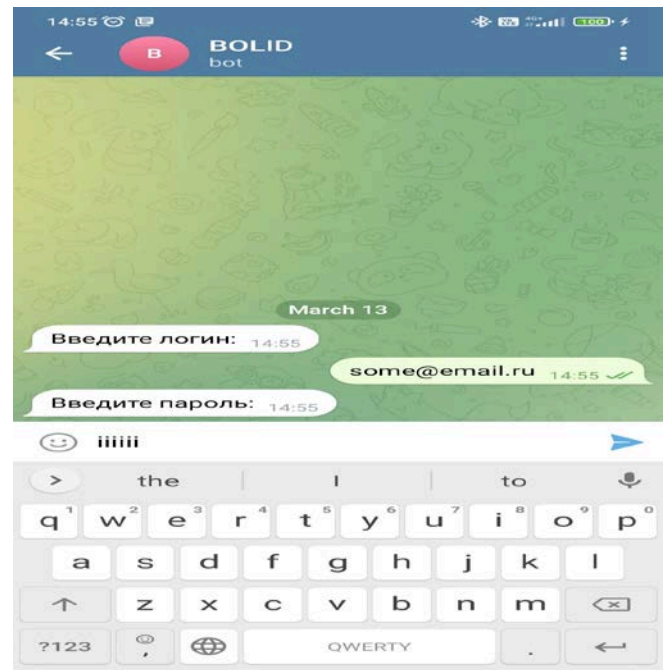


Рисунок 16.

В случае успешной авторизации появится сообщение с приветствием авторизованного пользователя и две кнопки «Выйти» и «Просмотреть зоны» (Рисунок 17).

В случае провала авторизации появится сообщение об отказе доступа и кнопка «Войти» (Рисунок 18).

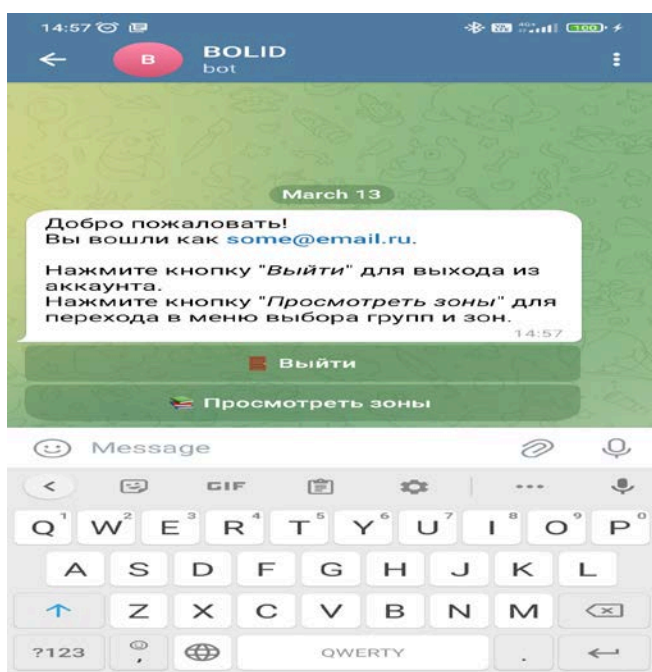


Рисунок 17.

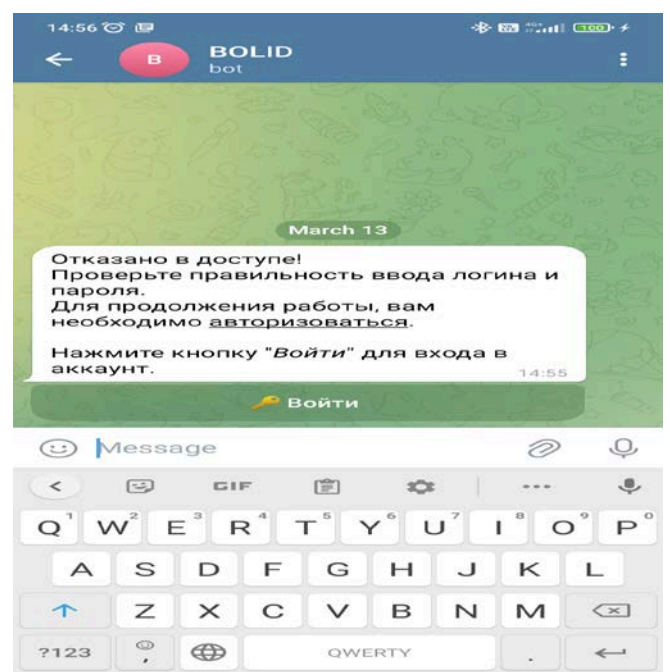


Рисунок 18.

После успешной авторизации и нажатия на кнопку «Просмотреть зоны» будет совершен переход в меню «Список доступных групп» (Рисунок 19) или в список доступных зон, если пользователю доступна только одна группа. В списке доступных групп (или доступных зон) можно увидеть кнопки с названием доступных групп (или зон), количество кнопок зависит от настройки «Количество зон в меню бота» в программе Администрирования бота и количество доступных групп (или зон) пользователю. Если групп доступных пользователю больше чем указано в настройках программы Администрирования бота, то будут доступны кнопки «Вперед» и «Назад» под кнопками с названием групп (или зон), доступность кнопки можно отображается как стрелка вправо или влево в зависимости от направления перемещения по меню, если стрелок нет, то несмотря на наличие кнопки, нажатие на нее не даст результата. В противном случае кнопки будут перемещать пользователя по меню. Так же под кнопками «Вперед» и «Назад» присутствует навигационная кнопка «На главную» или «В группы». Примеры этих экранов предоставлены на рисунках 19 и 20.

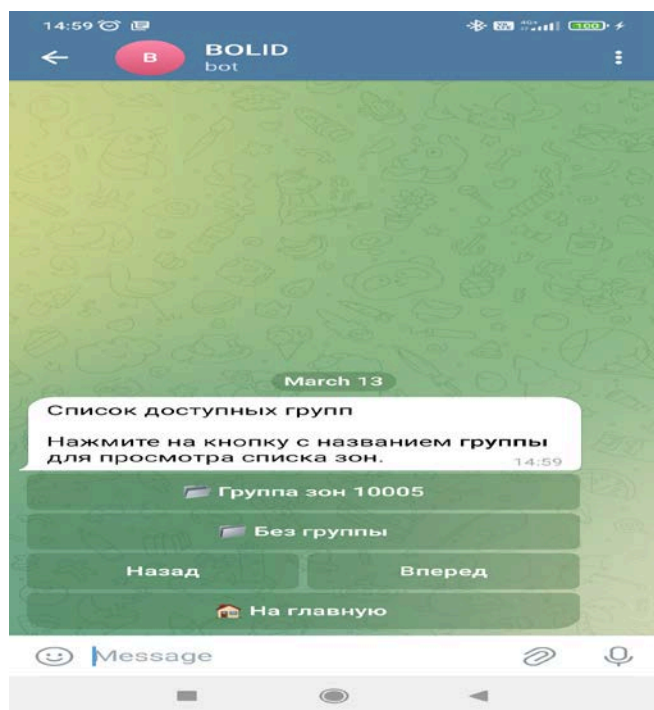


Рисунок 19.

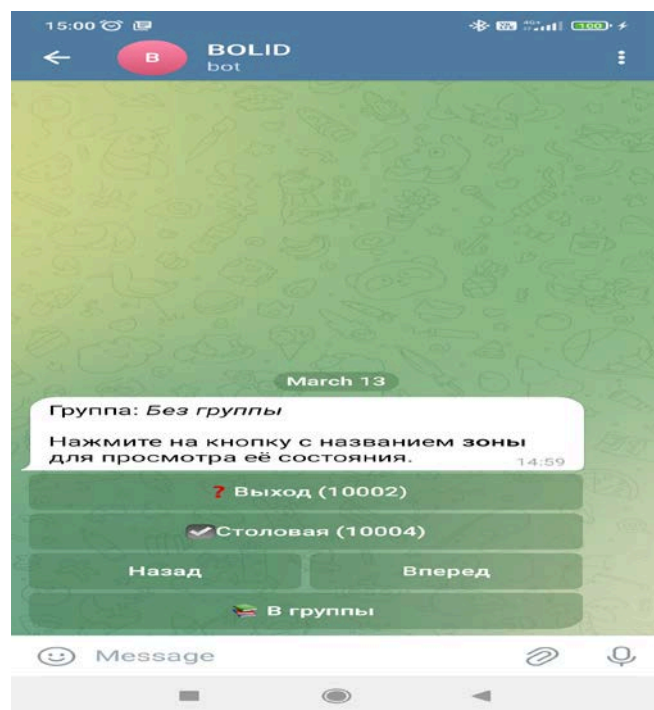


Рисунок 20.

В меню «Группа» находится список доступных для просмотра зон. Что бы просмотреть текущее состояние зоны необходимо нажать на кнопку с названием зоны, после нажатия кнопки в поле сообщения появится информация о состоянии зоны на момент нажатия кнопки. Примеры этих экранов изображены на рисунках 21 и 22.

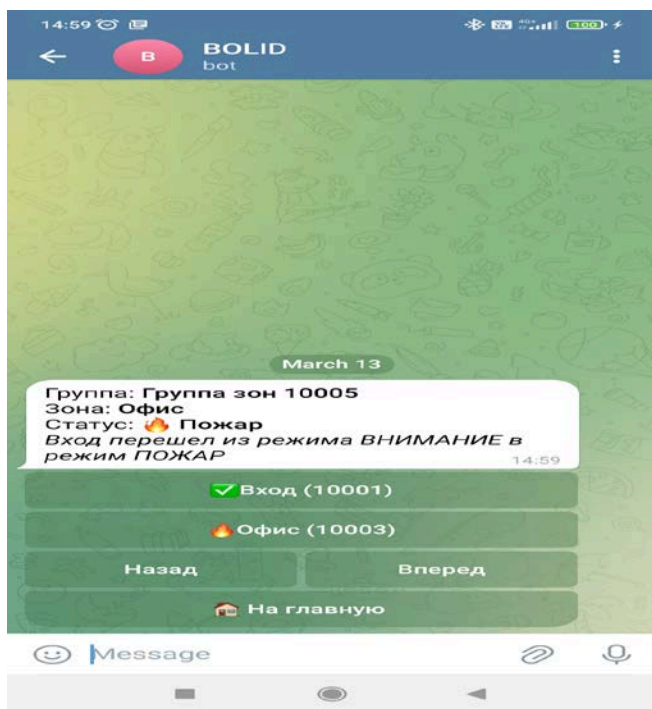


Рисунок 21.

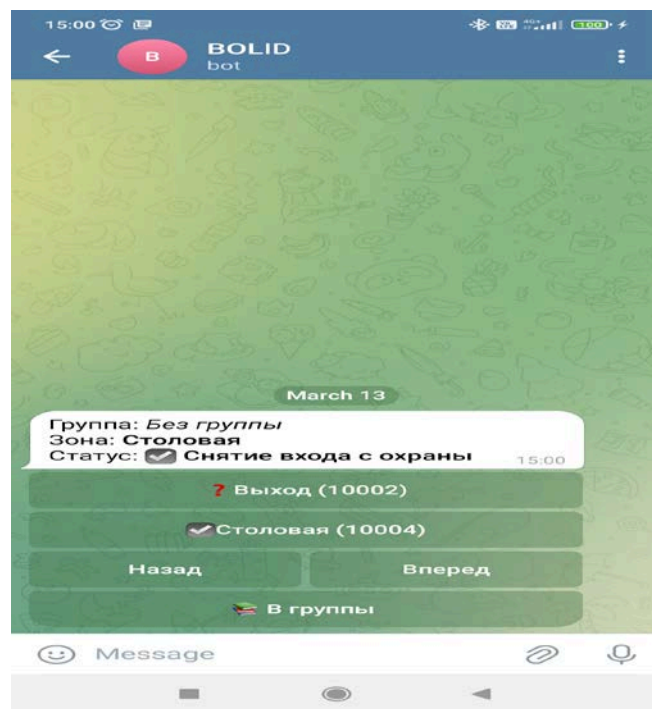


Рисунок 22.

Так же при появлении нового события в зоне доступной для просмотра пользователем в чат будет отправлено уведомление о новом событии с привязкой времени и названия зоны, как это показано на рисунках 23 и 24.

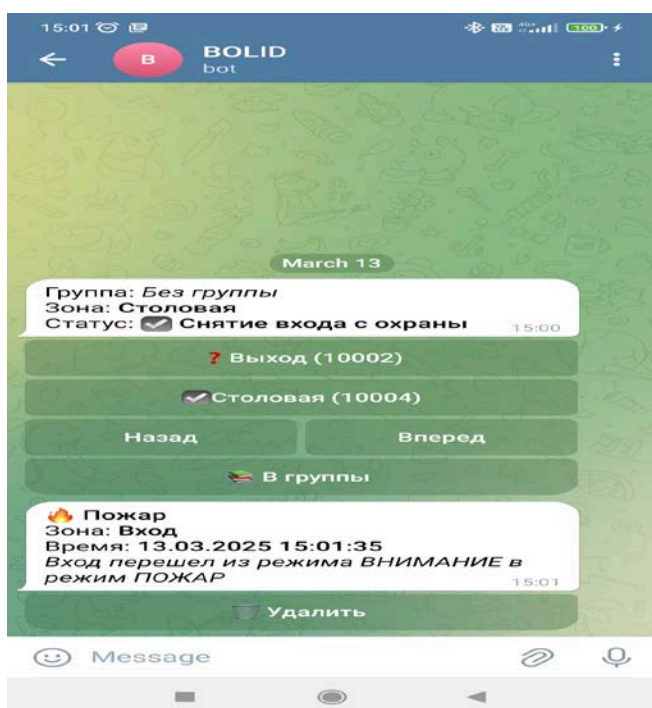


Рисунок 23.

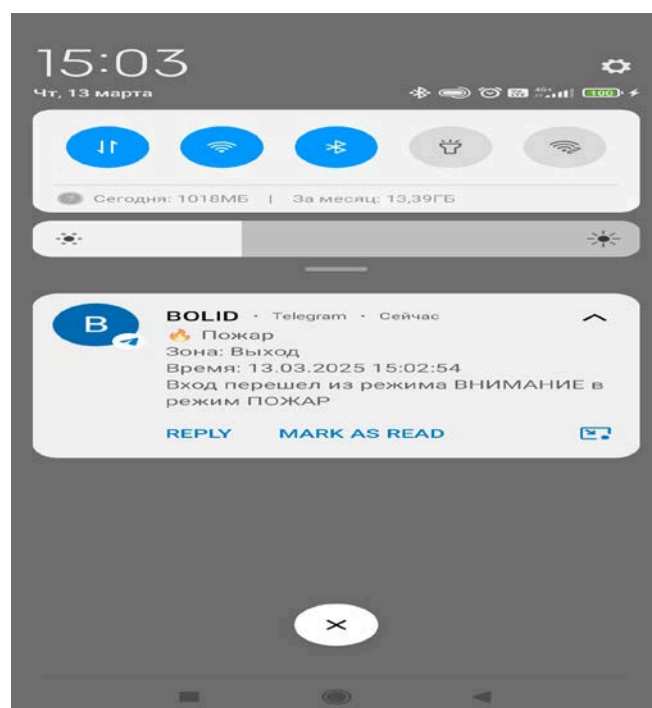


Рисунок 24.

На рисунке 23 в сообщении о новом событии есть кнопка «Удалить», нажатие этой кнопки удаляет сообщение из чата, однако удалить сообщение нажатием этой кнопки можно только в течении 48 часов после его получения, это ограничение мессенджера Telegram и обойти его можно только удалением сообщения из чата в ручном режиме через выделение и последующее удаление сообщения средствами мессенджера или очистки истории чата.