

Свод правил СП 145.13330.2020 "Дома-интернаты. Правила проектирования" (утв. приказом Министерства строительства и жилищно-коммунального хозяйства РФ от 23 декабря 2020 г. N 849/пр) (с изменениями и дополнениями)

Boarding-Houses. Design rules

Дата введения - 24 июня 2021 г.

Введение

Настоящий свод правил разработан в целях обеспечения соблюдения требований Федерального закона от 30 декабря 2009 г. N 384-ФЗ "Технический регламент о безопасности зданий и сооружений" с учетом требований федеральных законов от 23 ноября 2009 г. N 261-ФЗ "Об энергосбережении и о повышении энергетической эффективности и о внесении изменений в отдельные законодательные акты Российской Федерации", от 22 июля 2008 г. N 123-ФЗ "Технический регламент о требованиях пожарной безопасности".

Пересмотр свода правил выполнен авторским коллективом: АО "ЦНИИПромзданий" (канд. архитектуры Д.К. Лейкина, канд. архитектуры Н.В. Дубынин, В.В. Коновалова, Ю.Л. Кашулина, З.А. Ещенко, А.И. Хорунжая), ДТСЗН г. Москвы (В.Б. Осиновская), НО ДГС (М.Ю. Зверев), ИПРПП ВОС "Реакомп" (С.Н. Ваньшин), Фонд "Город для всех" (С.В. Чистый).

Изменение N 1 к СП 145.13330.2020 разработано АО "ЦНИИПромзданий" (канд. архитектуры Д.К. Лейкина, канд. архитектуры Н.В. Дубынин, В.В. Коновалова), ДТСЗН города Москвы (В.Б. Осиновская), НО "Доступная городская среда" (М.Ю. Зверев), ИПРПП ВОС "Реакомп" (С.Н. Ваньшин), Фонд "Город для всех" (С.В. Чистый).

1 Область применения

1.1 Настоящий свод правил распространяется на проектирование новых зданий, реконструкцию действующих зданий домов-интернатов, специальных и домов-интернатов для граждан, имеющих психические расстройства, в т.ч. включающих жилые помещения сопровождаемого проживания для стационарного проживания нуждающихся в постоянной помощи, частичном уходе, наблюдении и сопровождении.

1.2 Настоящий свод правил не распространяется на медицинские организации, а также на организации, обеспечивающие стационарное и временное проживание и социальную реабилитацию несовершеннолетних.

2 Нормативные ссылки

В настоящем своде правил использованы нормативные ссылки на следующие документы:
ГОСТ 5746-2015 (ISO 4190-1:2010) Лифты пассажирские. Основные параметры и размеры
ГОСТ 27751-2014 Надежность строительных конструкций и оснований. Основные положения

ГОСТ 30494-2011 Здания жилые и общественные. Параметры микроклимата в помещениях
ГОСТ 31565-2012 Кабельные изделия. Требования пожарной безопасности
ГОСТ 33652-2019 (EN 81-70:2018) Лифты. Специальные требования безопасности и доступности для инвалидов и других маломобильных групп населения
ГОСТ 34428-2018 Системы эвакуационные фотолюминесцентные. Общие технические

условия

ГОСТ 34682.1-2020 (EN 81-40:2008) Платформы подъемные для инвалидов и других маломобильных групп населения. Требования безопасности к устройству и установке. Часть 1. Платформы лестничные и с наклонным перемещением

ГОСТ 34682.2 (EN 81-41:2010) Платформы подъемные для инвалидов и других маломобильных групп населения. Требования безопасности к устройству и установке. Часть 2. Платформы с вертикальным перемещением

ГОСТ Р 50571.5.52-2011/МЭК 60364-5-52:2009 Электроустановки низковольтные. Часть 5-52. Выбор и монтаж электрооборудования. Электропроводки

ГОСТ Р 51261-2022 Устройства опорные стационарные для маломобильных групп населения. Типы и общие технические требования

ГОСТ Р 51671-2020 Средства связи и информации технические общего пользования, доступные для инвалидов. Классификация. Требования доступности и безопасности

ГОСТ Р 52875-2018 Указатели тактильные наземные для инвалидов по зрению. Технические требования

ГОСТ Р 55966-2014 (CEN/TS 81-76:2011) Лифты. Специальные требования безопасности к лифтам, используемым для эвакуации инвалидов и других маломобильных групп населения

ГОСТ Р 57278-2016 Ограждения защитные. Классификация. Общие положения

СП 1.13130.2020 Системы противопожарной защиты. Эвакуационные пути и выходы

СП 2.13130.2020 Системы противопожарной защиты. Обеспечение огнестойкости объектов защиты (с изменением N 1)

СП 3.13130.2009 Системы противопожарной защиты. Система оповещения и управления эвакуацией людей при пожаре. Требования пожарной безопасности

СП 4.13130.2013 Системы противопожарной защиты. Ограничение распространения пожара на объектах защиты. Требования к объемно-планировочным и конструктивным решениям (с изменениями N 1, N 2, N 3, N 4)

СП 6.13130.2021 Системы противопожарной защиты. Электроустановки низковольтные. Требования пожарной безопасности

СП 7.13130.2013 Отопление, вентиляция и кондиционирование. Требования пожарной безопасности (с изменениями N 1, N 2)

СП 8.13130.2020 Системы противопожарной защиты. Наружное противопожарное водоснабжение. Требования пожарной безопасности

СП 10.13130.2020 Системы противопожарной защиты. Внутренний противопожарный водопровод. Нормы и правила проектирования

СП 17.13330.2017 "СНиП II-26-76 Кровли" (с изменениями N 1, N 2, N 3)

СП 20.13330.2016 "СНиП 2.01.07-85* Нагрузки и воздействия" (с изменениями N 1, N 2, N 3, N 4)

СП 30.13330.2020 "СНиП 2.04.01-85* Внутренний водопровод и канализация зданий" (с изменениями N 1, N 2)

СП 42.13330.2016 "СНиП 2.07.01-89* Градостроительство. Планировка и застройка городских и сельских поселений" (с изменениями N 1, N 2, N 3, N 4)

СП 52.13330.2016 "СНиП 23-05-95* Естественное и искусственное освещение" (с изменениями N 1, N 2)

СП 54.13330.2022 "СНиП 31-01-2003 Здания жилые многоквартирные" СП 59.13330.2020 "СНиП 35-01-2001 Доступность зданий и сооружений для маломобильных групп населения" (с изменениями N 1, N 2)

СП 60.13330.2020 "СНиП 41-01-2003 Отопление, вентиляция и кондиционирование воздуха" (с изменениями N 1, N 2)

СП 113.13330.2023 "СНиП 21-02-99* Стоянки автомобилей"

СП 118.13330.2022 "СНиП 31-06-2009 Общественные здания и сооружения" (с изменениями

№ 1, № 2, № 3)

СП 131.13330.2020 "СНиП 23-01-99* Строительная климатология" (с изменениями № 1, № 2)

СП 132.13330.2011 Обеспечение антитеррористической защищенности зданий и сооружений.

Общие требования проектирования

СП 134.13330.2022 Системы электросвязи зданий и сооружений. Основные положения проектирования

СП 136.13330.2012 Здания и сооружения. Общие положения проектирования с учетом доступности для маломобильных групп населения (с изменениями № 1, № 2)

СП 139.13330.2012 Здания и помещения с местами труда для инвалидов. Правила проектирования (с изменением № 1)

СП 140.13330.2012 Городская среда. Правила проектирования для маломобильных групп населения (с изменением № 1)

СП 143.13330.2012 Помещения для досуговой и физкультурно-оздоровительной деятельности маломобильных групп населения. Правила проектирования (с изменением № 1)

СП 158.13330.2014 Здания и помещения медицинских организаций. Правила проектирования (с изменениями № 1, № 2, № 3)

СП 256.1325800.2016 Электроустановки жилых и общественных зданий. Правила проектирования и монтажа (с изменениями № 1, № 2, № 3, № 4, № 5)

СП 258.1311500.2016 Объекты религиозного назначения. Требования пожарной безопасности

СП 309.1325800.2017 Здания театральные-зрелищные. Правила проектирования

СП 391.1325800.2017 Храмы православные. Правила проектирования

СП 439.1325800.2018 Здания и сооружения. Правила проектирования аварийного освещения

СП 484.1311500.2020 Системы противопожарной защиты. Системы пожарной сигнализации и автоматизация систем противопожарной защиты. Нормы и правила проектирования

СП 485.1311500.2020 Системы противопожарной защиты. Установки пожаротушения автоматические. Нормы и правила проектирования

СП 486.1311500.2020 Системы противопожарной защиты. Перечень зданий, сооружений, помещений и оборудования, подлежащих защите автоматическими установками пожаротушения и системами пожарной сигнализации. Требования пожарной безопасности

СанПиН 1.2.3685-21 Гигиенические нормативы и требования к обеспечению безопасности и (или) безвредности для человека факторов среды обитания

СанПиН 2.1.3684-21 Санитарно-эпидемиологические требования к содержанию территорий городских и сельских поселений, к водным объектам, питьевой воде и питьевому водоснабжению, атмосферному воздуху, почвам, жилым помещениям, эксплуатации производственных, общественных помещений, организации и проведению санитарно-противоэпидемических (профилактических) мероприятий

СанПиН 2.3/2.4.3590-20 Санитарно-эпидемиологические требования к организации общественного питания населения

СП 2.1.3678-20 Санитарно-эпидемиологические требования к эксплуатации помещений, зданий, сооружений, оборудования и транспорта, а также условиям деятельности хозяйствующих субъектов, осуществляющих продажу товаров, выполнение работ или оказание услуг

СП 2.2.3670-20 Санитарно-эпидемиологические требования к условиям труда

Примечание - При пользовании настоящим сводом правил целесообразно проверить действие ссылочных документов в информационной системе общего пользования - на официальном сайте федерального органа исполнительной власти в сфере стандартизации в сети Интернет, на официальном сайте федерального органа исполнительной власти, разработавшего и утвердившего настоящий свод правил, или по ежегодному информационному указателю "Национальные стандарты", который опубликован по состоянию на 1 января текущего года, и по выпускам ежемесячного информационного указателя "Национальные стандарты" за текущий год. Если

заменен ссылочный документ, на который дана недатированная ссылка, то рекомендуется использовать действующую версию этого документа с учетом всех внесенных в данную версию изменений. Если заменен ссылочный документ, на который дана датированная ссылка, то рекомендуется использовать версию этого документа с указанным выше годом утверждения (принятия). Если после утверждения настоящего свода правил в ссылочный документ, на который дана датированная ссылка, внесено изменение, затрагивающее положение, на которое дана ссылка, то это положение рекомендуется применять без учета данного изменения. Если ссылочный документ отменен без замены, то положение, в котором дана ссылка на него, рекомендуется применять в части, не затрагивающей эту ссылку. Сведения о действии сводов правил целесообразно проверить в Федеральном информационном фонде стандартов.

3 Термины и определения

В настоящем своде правил использованы термины по СП 54.13330, СП 59.13330, а также следующие термины с соответствующими определениями:

3.1 абилитации: Система и процесс формирования отсутствовавших у инвалидов способностей к бытовой, общественной, профессиональной и иной деятельности.

3.2 дом-интернат: Организация социального обслуживания, предназначенная для оказания социальных услуг в стационарной форме для престарелых, инвалидов, молодых инвалидов, ветеранов войны и труда, которые частично или полностью утратили способность к самообслуживанию.

3.3 дом-интернат для граждан, имеющих психические расстройства: Организация социального обслуживания, предназначенная для оказания социальных услуг в стационарной форме гражданам, имеющим психические расстройства, по медицинским показаниям.

3.4 дом-интернат специальный, в том числе для престарелых Организация социального обслуживания, предназначенная для оказания социальных услуг в стационарной форме гражданам, освобождаемым из мест лишения свободы, за которыми в соответствии с законодательством Российской Федерации установлен административный надзор и которые частично или полностью утратили способность к самообслуживанию.

3.5 жилое помещение сопровождаемого проживания: Жилое помещение в доме-интернате, предназначенное для оказания гражданам услуг по реабилитации и абилитации, образовательных услуг, проведения мероприятий по социальному сопровождению граждан и адаптации к самостоятельной жизни.

3.6 жилой блок: Группа жилых комнат, не более десяти, объединенных вспомогательными помещениями общего пользования для заселения до 25 проживающих.

3.7 жилая группа: Элемент жилого отделения, включающий в свой состав несколько жилых ячеек (блоков).

Примечание - Жилые группы, рассчитанные для различных категорий проживающих, называются комплексными.

3.8 жилая комната: Отдельное жилое помещение, предназначенное для использования в качестве места непосредственного проживания в доме-интернате.

3.9 жилое отделение: Функциональный элемент здания, состоящий из жилых групп (от двух и более) и помещений общего пользования.

3.10 жилая ячейка: Две комнаты, объединенные вспомогательными помещениями общего пользования, для заселения до шести проживающих.

Примечание - К вспомогательным помещениям общего пользования относятся помещения кухни, коридоров, ванных комнат, душевых, туалетов, уборных, совмещенных или отдельных санитарных узлов, встроенных шкафов, кладовых.

3.11 комната социально-бытовой адаптации: Помещение для проведения обучающих

занятий.

3.12 отделение сопровождаемого проживания (центр сопровождаемого проживания): Структурное подразделение организации социального обслуживания (организация социального обслуживания), формируемое из помещений для персонала и жилых помещений, в которых предоставляется социальная стационарозамещающая услуга, обеспечивающая самостоятельное проживание вне стационарных учреждений.

3.13 реабилитация: Система и процесс полного или частичного восстановления способностей инвалидов к бытовой, общественной, профессиональной и иной деятельности.

3.14

тифлокомментирование: Лаконичное описание предмета, пространства или действия, которые непонятны из-за потери зрения слепому или слабовидящему без специальных словесных пояснений.
[ГОСТ Р 57891-2022, статья 1]

3.15 уровень комфортности проживания: Комплекс характеристик выполнения действующих норм по безопасности, объемно-планировочным и конструктивным решениям, эргономике, необходимому инженерно-техническому оснащению, пожарной безопасности, санитарно-эпидемиологическим требованиям, экологической безопасности, безопасности строительных материалов для здоровья человека, комплексной безопасности и антитеррористической защищенности.

3.16 функциональная зона: Пространство, выделенное стационарными или мобильными ограждающими конструкциями, мебелью, светом, колористическим решением.

4 Основные положения

4.1 Вместимость домов-интернатов определяется заданием на проектирование.

4.2 Функциональные схемы размещения отделений, функциональных групп помещений в домах-интернатах представлены в приложении А (рисунки А.1 и А.2).

4.3 Помещения сопровождаемого проживания проектируют в виде квартир согласно СП 54.13330, СП 59.13330. Квартиры допускается компоновать в отделения сопровождаемого проживания, расположенные в части здания или в отдельно стоящем (встроенном или пристроенном) здании секционного или коридорного типа согласно СП 54.13330. Типы и площади квартир, предназначенных для сопровождаемого проживания согласно [7], (включая площади жилых и вспомогательных помещений), требования к их составу и размещению, площади помещений общего пользования определяются заданием на проектирование.

4.4 Число проживающих, передвигающихся на креслах-колясках, принимается по заданию на проектирование, но не менее 12% общей вместимости дома-интерната.

4.5 При входной группе допускается предусматривать помещение (или зону) площадью не менее 4 м² для хранения вспомогательных средств передвижения (уличных кресел-колясок, ходунков и т.п.).

4.6 Минимальную высоту жилых помещений от пола до потолка для нового строительства домов-интернатов принимают по СП 54.13330, общественных помещений - не менее 2,7 м, основных коридоров - не менее 2,6 м в чистоте в соответствии с СП 118.13330.

Примечание - При реконструкции зданий домов-интернатов высоту жилых комнат, общественных помещений и основных коридоров допускается принимать равной их существующей высоте или определять по заданию на проектирование.

4.7 В домах-интернатах должна обеспечиваться инсоляция помещений согласно СП 42.13330,

СанПиН 1.2.3685.

Для обеспечения естественного освещения глубину жилых помещений следует устанавливать не более 6 м или по расчету в соответствии с СанПиН 2.1.3684.

4.8 Нормируемые показатели естественного и искусственного освещения различных помещений следует устанавливать в соответствии с СП 52.13330, СП 2.1.3678, СанПиН 1.2.3685.

4.9 Дома-интернаты проектируются двух уровней комфортности проживания "М" (минимальный) и "О" (оптимальный).

При проектировании домов-интернатов следует предусматривать обязательный минимальный уровень комфортности проживания класса "М", при котором минимально допустимые параметры обеспечивают благоприятную среду жизнедеятельности, безопасность и здоровье проживающих, посетителей и персонала.

Состав и площади помещений с уровнем комфортности проживания "М" и "О" представлены в [таблицах Б.1-Б.9](#).

4.10 При проектировании домов-интернатов, независимо от уровня комфортности проживания, предусматривают помещение для проведения религиозных обрядов по заданию на проектирование.

4.11 При реконструкции зданий для домов-интернатов следует учитывать требования СП 54.13330, СП 59.13330, СП 118.13330, [1], [2], [3], [4], [5], [6].

4.12 При проектировании домов-интернатов сохранение прочности и устойчивости несущих конструкций следует обеспечивать в соответствии с ГОСТ 27751, СП 20.13330, СП 118.13330.

5 Требования к схемам планировочной организации земельных участков размещения домов-интернатов

5.1 Дома-интернаты следует размещать на земельных участках согласно СП 42.13330, СП 2.1.3678, [1], [2], [6].

При выборе площадки строительства следует учитывать ее близость к больницам и обеспечение общественным пассажирским транспортом по СП 42.13330.

5.2 Площадь земельного участка дома-интерната определяется заданием на проектирование с учетом требований региональных нормативов градостроительного проектирования (РНГП), в случае их отсутствия - СП 42.13330.

Примечание - Площадь земельного участка при строительстве нового здания дома-интерната в районе со стесненной застройкой по заданию на проектирование (при отсутствии РНГП) может быть уменьшена, но не более чем на 25% по сравнению с СП 42.13330.

5.3 Ширину пути движения на земельном участке дома-интерната следует принимать с учетом встречного движения инвалидов на креслах-колясках в соответствии СП 59.13330. Проектирование прогулочных дорожек на земельном участке должно обеспечивать замкнутое движение, без тупиков.

При устройстве площадок для отдыха маломобильных групп населения (МГН) следует учитывать требования СП 59.13330, СП 140.13330.

5.4 На покрытии пешеходных путей земельного участка по заданию на проектирование допускается предусматривать тактильные наземные указатели согласно ГОСТ Р 52875, СП 59.13330, выполняющие предупредительную функцию.

5.5 Земельный участок дома-интерната должен иметь ограждение высотой не менее 2,5 м, а в районах с глубиной снежного покрова более 1 м - не менее 3,5 согласно ГОСТ Р 57278. По заданию на проектирование ограждение выполняют визуально проницаемым.

5.6 На территории земельного участка дома-интерната проезды и пешеходные дорожки к зданиям и объектам, посещаемым проживающими, проектируют с учетом требований СП 42.13330,

СП 59.13330, СП 136.13330.

Остановки общественного транспорта следует располагать в пешеходной доступности до главного входа на территорию дома-интерната.

5.7 Площадки для физкультурных занятий и гимнастики необходимо предусматривать из расчета 2 м^2 на занимающегося. В составе физкультурной площадки предусматривают дорожки для лечебной ходьбы и бега трусцой. Число одновременно занимающихся определяют заданием на проектирование.

5.8 В хозяйственной зоне предусматривают стоянку для автомобилей, разгрузочную площадку. По заданию на проектирование размещают котельную, овощехранилище, прачечную, склады и (или) другие помещения.

Машино-места на стоянках для автомобилей проектируют в соответствии с требованиями СП 59.13330, СП 113.13330 и оборудуют устройствами для обеспечения зарядки электромобилей. Расчетная потребность в устройствах для зарядки электромобилей устанавливается в задании на проектирование.

5.9 При въезде на территорию земельного участка дома-интерната следует размещать контрольно-пропускной пункт. Допускается размещать помещение контрольно-пропускного пункта в здании дома-интерната.

6 Требования к объемно-планировочным решениям зданий и помещений домов-интернатов

6.1 При проектировании зданий домов-интернатов жилые и общественные помещения допускается располагать рассредоточено, в одном или нескольких зданиях, с учетом требований СП 2.1.3678.

6.2 Этажность домов-интернатов определяется заданием на проектирование.

В домах-интернатах высотой два этажа и выше следует предусматривать лифты в соответствии с требованиями ГОСТ 5746, ГОСТ Р 55966, [8]. В двухэтажных зданиях допускается установка подъемных платформ в соответствии с требованиями ГОСТ 34682.1, ГОСТ 34682.2 или подъемников. Выбор способа подъема инвалида устанавливается заданием на проектирование.

Количество лифтов и размер кабин принимается согласно СП 118.13330. Параметры кабин лифта для МГН следует принимать в соответствии с ГОСТ 55966.

В случае невозможности установки в здании лифтов для спасения МГН в соответствии с ГОСТ 55966 и невозможности соблюдения расчетного времени для спасения МГН, в т.ч. лежачих, следует обеспечивать их безопасность по СП 158.13330. Пожаробезопасные зоны проектируют в соответствии с СП 1.13130.

Примечание - Устройство подъемных платформ допускается при реконструкции домов-интернатов с учетом СП 59.13330.

6.3 Общая площадь домов-интернатов принимается в зависимости от типа зданий, вместимости, уровня комфорта согласно таблицам Б.1-Б.9.

Схемы взаимосвязей жилых групп и отделений приведены на рисунках А.1, А.2.

6.4 Минимальную жилую площадь в домах-интернатах следует предусматривать от 7 м^2 на проживающего, в зависимости от степени инвалидности и вида дома-интерната.

При проектировании жилой комнаты для проживания одного инвалида, передвигающегося на кресле-коляске, ее площадь следует принимать согласно СП 59.13330.

6.5 Необходимо обеспечивать безбарьерный вход для инвалидов в здание дома-интерната согласно СП 59.13330.

Примечание - При реконструкции домов-интернатов по обоснованию допускается применение подъемных платформ, подъемников.

Пандус, служащий путем эвакуации со второго этажа, должен быть с выходом наружу через тамбур.

Лестницы, пандусы, лифты, подъемные платформы, вспомогательные средства и приспособления для подъема и передвижения проживающих, посетителей и персонала по зданию и помещениям следует проектировать в соответствии с требованиями ГОСТ 33652, ГОСТ 34682.1, ГОСТ 34682.2, СП 54.13330, СП 59.13330.

6.6 Объемно-планировочные решения домов-интернатов следует проектировать с учетом требований к путям эвакуации по СП 1.13130, СП 3.13130, СП 4.13130, СП 484.1311500, [4], [6], СП 59.13330, в том числе:

- исключать применение на путях эвакуации вращающихся дверей и турникетов, винтовых лестниц;

- вдоль обеих сторон лестниц и пандусов, а также у всех перепадов высотой более 0,45 м необходимо устраивать ограждения с поручнями по СП 59.13330.

6.7 При проектировании лестниц поручень перил с внутренней стороны должен быть непрерывным. По заданию на проектирование на поверхности поручня следует предусматривать рельефные обозначения этажей.

6.8 На путях движения в здании следует предусматривать:

- смежные с ними зоны отдыха и ожидания не реже чем через 25-30 м, но не менее одной на каждом этаже;

- поручни (в том числе совмещенные с отбойной доской) - на высоте 0,9 м; в домах-интернатах для граждан, имеющих психические расстройства, поручни размещают по заданию на проектирование.

6.9 Тамбуры здания, через которые предусмотрен проход проживающих, следует проектировать в соответствии с СП 59.13330.

Двойные тамбуры при входе следует проектировать в соответствии с требованиями СП 54.13330.

6.10 В жилой части здания допускается размещать обслуживающие помещения, библиотеку-читальню, комнаты для кружковых занятий, медпункт, высота которых должна быть равной высоте жилых помещений. Высоту помещений зрительного (или актового) зала, учебно-производственных мастерских (далее - УПМ), а также помещений столовой следует принимать не менее 3 м в соответствии с СП 118.13330.

6.11 В домах-интернатах при входе в здание в вестибюльной группе помещений следует предусматривать помещения вахтера и/или охраны, в домах-интернатах специальных, со специальными отделениями - помещения вахтера и охраны/пост полиции.

В вестибюлях домов-интернатов следует предусматривать установку информационных терминалов/киосков/табло, звуковых и радиоинформаторов и (или) тактильных мнемосхем и другое оборудование. Перечень оборудования устанавливается в задании на проектирование.

6.12 Состав и площади помещений зданий домов-интернатов определяются заданием на проектирование с учетом перечня помещений согласно [приложению Б](#).

По заданию на проектирование допускается предусматривать пункты проката технических средств реабилитации инвалидов, которые проектируют в виде зоны в помещении общественного назначения, отдельного помещения или группы помещений.

Пункт проката в виде зоны в помещениях общественного назначения размещают в вестибюле или холле, коридоре, мастерской по ремонту оборудования и инвентаря. Данная зона не должна препятствовать выполнению основных функций помещений, в которых она расположена, или сужать эвакуационные пути, проходящие через них. В границах данной зоны предусматривают не менее одного места ожидания сидя. Допускается не предусматривать такое место, если смежно с данной зоной расположена зона отдыха с местами для сидения.

Пункт проката в виде отдельного помещения или группы помещений, размещают при вестибюле, холле, гардеробе, коридоре. В нем предусматривают зоны приема заказов, выдачи и

хранения технических средств реабилитации инвалидов, которые выполняют без их выделения ограждающими конструкциями в одном помещении или в смежных помещениях, соединяемых дверным проемом с дверью или без нее. При зонах приема заказов и выдачи технических средств реабилитации инвалидов предусматривают не менее одного места для ожидания сидя.

При использовании средств индивидуальной мобильности с электрическим приводом, а также иного электрифицированного оборудования для перемещения проживающих для их хранения и зарядки следует предусматривать отдельные помещения на первом этаже. Выход из таких помещений предусматривают в вестибюль или на улицу. Они должны быть оборудованы общеобменной вентиляцией, вытяжной противодымной вентиляцией при пожаре, пожарной сигнализацией и установкой пожаротушения.

6.13 Глубина жилых комнат должна быть не более 6 м, ширина - не менее 3 м.

6.14 Ширину пути движения внутри здания следует принимать в соответствии с требованиями СП 59.13330.

6.15 В I и II климатических районах строительства (по СП 131.13330) по заданию на проектирование при жилых комнатах допускается предусматривать лоджии и балконы глубиной не менее 1,4 м и шириной дверного проема не менее 0,9 м. При этом разница отметок пола жилого помещения и балкона (лоджии) должна быть не более 0,014 м.

При устройстве балконов и лоджий следует учитывать местные условия и по заданию на проектирование предусматривать ветрозащитные и солнцезащитные конструкции. В домах-интернатах для граждан, имеющих психические расстройства, и специальных домах-интернатах допускается предусматривать остекленную лоджию общего пользования на жилую группу площадью из расчета 1 м^2 на проживающего.

По заданию на проектирование допускается предусматривать площадки для отдыха на эксплуатируемой кровле при обеспечении требований СП 17.13330.

6.16 Столовую и УПМ допускается размещать в отдельных блоках.

6.17 В помещении мастерской, предназначенной для занятий трудотерапией, рядом со столом мастера допускается предусматривать систему вызова персонала.

6.18 При УПМ следует предусматривать кладовые для хранения материалов и кладовые готовых изделий. Состав и площади помещений приведены в [таблице Б.6](#).

6.19 Вместимость и число УПМ следует определять в соответствии с заданием на проектирование с учетом требований к условиям организации труда на рабочих местах по СП 59.13330, СП 139.13330.

6.20 Санитарные узлы допускается проектировать совмещенными или отдельными с контрастным цветовым решением пола и стен. Необходимо предусматривать размещение не менее одного настенного поручня. Для инвалидов с нарушением опорно-двигательного аппарата предусматриваются совмещенные санитарные узлы, оборудованные унитазом, раковиной, ванной или душем (с местом для откидного/приставного/санитарно-гигиенического сиденья) с применением опорных поручней в соответствии с ГОСТ Р 51261. Душевые зоны оборудуют поддоном без порога или трапом. В уборных на стене рядом с унитазом допускается устанавливать гибкий шланг с душевой насадкой. Площади санитарных узлов и уборных приведены в [таблицах Б.3, Б.4](#), СП 54.13330, СП 59.13330, СП 118.13330.

6.21 Для проживающих, не способных к передвижению, предусматриваются санитарные узлы без стационарной ванны с местом для каталки для душа, со шкафом для гигиенических средств и суден.

Примечание - По заданию на проектирование допускается размещение стационарной ванны, оборудованной системами перемещения проживающих.

6.22 В уборных общего пользования необходимо предусматривать не менее одной доступной кабины в соответствии с СП 59.13330.

6.23 Площади помещений электрощитовых проектируют согласно [9], требования к ним

изложены в СП 256.1325800.

7 Функциональные требования к проектированию основных групп помещений домов-интернатов

7.1 Дома-интернаты включают группы помещений жилого, административного и хозяйственного назначения.

Состав и площади групп помещений зданий домов-интернатов определяется заданием на проектирование с учетом приложения Б.

7.2 В домах-интернатах состав помещений вестибюльной группы следует проектировать в соответствии с таблицей Б.1. В помещении охраны, поста полиции следует предусматривать технические средства поста охраны. Требования к средствам охраны приведены в [10], [11].

7.3 Приемно-карантинное отделение и изолятор следует предусматривать согласно СП 2.1.3678. Состав, площади и число помещений принимают по заданию на проектирование в соответствии с таблицей Б.2.

7.4 Жилые отделения и жилые группы проектируются непроходными.

7.5 Жилые группы помещений следует проектировать с учетом требований проживающих разных групп мобильности и степени самообслуживания в соответствии с таблицами Б.3, Б.4.

7.6 В жилом отделении следует предусматривать вспомогательные помещения для хранения носилок (каталок), технических средств реабилитации, чистого белья, уборочного инвентаря, санитарную комнату, кухню (самообслуживания), буфетную комнату, комнату отдыха, кладовую грязного белья с местом для разборки, комнату для персонала, комнату бытового обслуживания, площади которых приведены в таблицах Б.3, Б.4.

7.7 Набор жилых комнат по вместимости, а также их соотношение в жилых группах и отделениях определяется заданием на проектирование.

7.8 Типы жилых ячеек, состав и площади помещений жилых ячеек приведены в таблицах Б.3, Б.4.

Жилые ячейки (блоки) предусматриваются с жилыми комнатами числом проживающих в комнате согласно СП 2.1.3678.

При жилых ячейках (блоках) по заданию на проектирование предусматривают кухню-раздаточную и буфетную.

7.9 При ванной комнате в жилой группе с жилыми ячейками (блоками) для нуждающихся в постельном режиме и передвигающихся на креслах-колясках допускается размещать хозяйственную кладовую для грязного белья.

7.10 Минимальная площадь жилых комнат для проживающих, способных к частичному самообслуживанию или нуждающихся в посторонней помощи, приведена в таблице Б.4.

7.11 Жилые комнаты для проживающих, передвигающихся на креслах-колясках, следует проектировать с учетом функциональных зон, обеспечивающих свободный подъезд в кресле-коляске к любой точке помещения, к оборудованию помещения при минимальной ширине зоны маневрирования кресла-коляски не менее 1,4 м согласно СП 59.13330.

7.12 Жилые комнаты оборудуют шкафами для одежды, обуви, белья и личных вещей или предусматривают место для размещения мебели. В передних предусматривают место размещения вешалки для уличной одежды. Встроенные шкафы допускается размещать в передних согласно таблицам Б.3, Б.4 при наличии индивидуальных замков. Хранение верхней и сезонной одежды допускается предусматривать в общих гардеробных.

7.13 Для проживающих с нарушением опорно-двигательного аппарата предусматривают жилые ячейки с совмещенными санитарными узлами.

7.14 Состав и площади помещений культурно-массового назначения приведены в таблице Б.5.

7.15 При проектировании зрительного зала с амфитеатром уклон амфитеатра устанавливается исходя из условий видимости сцены. Параметры зрительного зала и киноэкранов должны соответствовать требованиям [СП 118.13330](#), [СП 309.1325800](#).

7.16 В зрительном (актовом) зале предусматривают места для инвалидов на креслах-колясках из расчета не менее 10%-12%. Площадь зрительного зала приведена в [таблице Б.5](#).

7.17 Число мест в зрительном (актовом) зале необходимо принимать в зависимости от типов домов-интернатов и их вместимости:

в домах-интернатах со специальными отделениями (или без них) - из расчета не менее 80% проживающих, способных к самостоятельному передвижению, не менее 20% проживающих, передвигающихся с трудом, а также передвигающихся на креслах-колясках;

в домах-интернатах для граждан, имеющих психические расстройства, и специальных домах-интернатах - из расчета 100% проживающих, способных к частичному самообслуживанию. Площадь зала принимается из расчета 1,2 м²/место, а для проживающих, передвигающихся на креслах-колясках, - 1,8 м²/место.

7.18 В зрительном (актовом) зале должны быть установлены неподвижно прикрепленные к полу полумягкие кресла с неоткидными сиденьями. Параметры зрительских мест ([СП 309.1325800.2017](#), [таблица Б.7](#)) принимают по первому уровню комфорта.

Места для инвалидов с нарушением слуха следует размещать на расстоянии не далее 10 м от источника звука или оборудовать системами улучшения слышимости в соответствии с [СП 59.13330](#).

Для проживающих, передвигающихся в креслах-колясках, следует предусматривать свободные площадки перед эстрадой или сценой и вблизи основного и дополнительного выходов из зала согласно [СП 59.13330](#).

Для инвалидов с нарушением зрения следует предусматривать на местах возможность подключения оборудования для проведения скрытого прямого или автоматического тифлокомментирования по заданию на проектирование.

7.19 Зрительный (актовый) зал допускается объединять с фойе в единое пространство; тип трансформируемой перегородки устанавливается заданием на проектирование.

7.20 Помещения для религиозных обрядов предусматривают в соответствии с заданием на проектирование. Проектирование домовых храмов приведено в [СП 391.1325800](#). Площади помещений приведены в [таблице Б.5](#).

7.21 При оптимальном уровне комфортности проживания "О" в составе помещений культурно-массового назначения допускается предусматривать картинную галерею, зимний сад и др. по заданию на проектирование.

7.22 Наличие кабинетов медицинских специалистов определяется заданием на проектирование. По заданию на проектирование допускается предусматривать отделения реабилитации и иные помещения медицинского назначения при обеспечении требований [СП 158.13330](#), [СП 2.1.3678](#).

7.23 Профиль УПМ определяют заданием на проектирование. Комнату мастера следует размещать вблизи помещений соответствующей мастерской.

Помещения УПМ следует размещать на одном этаже или в отдельных корпусах, соединенных с основным зданием отапливаемым переходом.

7.24 В домах-интернатах следует проектировать оборудование рабочих мест с учетом размеров зоны досягаемости на рабочей поверхности стола для обеих рук в диапазоне от 0,25 м по глубине и 0,7 м по фронту, до 0,7 м по глубине и 1,7 м по фронту в зависимости от удаленности и наклона туловища в соответствии с требованиями [СП 59.13330](#), [СП 118.13330](#), [СП 139.13330](#).

7.25 УПМ в учреждениях рассчитывают на проживающих, находящихся под наблюдением врача, передвигающихся самостоятельно или на креслах-колясках, способных к трудовому и профессиональному обучению. Состав и площади помещений УПМ приведены в [таблице Б.6](#). УПМ оборудуются в соответствии с требованиями [СП 2.2.3670](#).

В помещениях УПМ предусматривают возможность социальной и социально-бытовой

адаптации, обучения пользованию компьютерами, банкоматами и другими бытовыми устройствами и приспособлениями.

7.26 В домах-интернатах проектируют столовые, рассчитанные на обслуживание проживающих и сотрудников. Состав и площади помещений столовой приведены в [таблице Б.7](#). Обеденный зал столовой проектируют согласно [СП 59.13330](#), [СанПиН 1.2.3685](#), [СанПиН 2.3/2.4.3590](#). Число мест в обеденных залах допускается принимать из расчета односменного обслуживания общего числа проживающих, способных к самостоятельному передвижению, с учетом мест буфетных жилых отделений.

7.27 Площадь обеденного зала следует принимать из расчета на одно место в зале, не менее м²: 1,8 - при самообслуживании, 1,4 (в соответствии с [СП 118.13330](#)) - при обслуживании официантами; 3,0 (в соответствии с [СП 59.13330](#)) - для инвалидов на кресле-коляске.

7.28 При размещении столовой отдельно от здания дома-интерната при входе в столовую следует предусматривать вестибюль с гардеробом, уборной с умывальником в шлюзе, доступной кабиной (для мужчин и женщин).

7.29 Допускается предусматривать места для питания в жилых комнатах или буфетных. Буфетные с кухней-раздаточной рассчитывают на жилые отделения. Число мест в буфетных допускается принимать из расчета одновременного обслуживания проживающих в жилом отделении.

Доставка пищи на этажи выполняется с помощью подъемников или лифтов.

7.30 В домах-интернатах следует предусматривать помещения для физкультурных занятий и корригирующих упражнений согласно требованиям [СП 143.13330](#). По заданию на проектирование предусматривается многоцелевой спортивный зал в соответствии с [таблицей Б.1](#).

В домах-интернатах вместимостью до 200 мест помещение для гимнастики проектируют из расчета проведения посменных занятий. Состав и площади помещений приведены в [таблице Б.1](#).

7.31 Площади административных, служебно-бытовых и хозяйственных помещений следует проектировать согласно [таблицам Б.1, Б.8, Б.9](#).

В состав административных подразделений по заданию на проектирование включают серверные, АТС, помещения множительной техники и другие технические помещения.

7.32 Наличие прачечной при доме-интернате определяется заданием на проектирование.

Производительность прачечной следует принимать из расчета стирки 1 кг сухого белья в сутки на одного проживающего, передвигающегося с трудом и нуждающегося в посторонней помощи, пользующегося креслом-коляской, и 0,5 кг - для остальных категорий проживающих. При проектировании прачечных следует руководствоваться [СП 2.1.3678](#).

Площадь постирочных, кладовых чистого и грязного белья следует принимать согласно [таблицам Б.1 и Б.9](#).

7.33 Площади хозяйственных помещений (центральная бельевая, кладовая, складские помещения, блок дезинфекционных камер, постирочные, кладовые инвентаря) следует определять в соответствии с [таблицами Б.1, Б.9](#) и заданием на проектирование по расчету исходя из вместимости дома-интерната и местных условий.

7.34 Помещение вахтера, охраны (или поста полиции) проектируют со входом из вестибюльной группы помещений. Состав и площади помещений приведены в [таблице Б.1](#).

8 Требования к инженерному оборудованию

8.1 Проектирование инженерного оборудования зданий домов-интернатов следует выполнять по ГОСТ Р 50571.5.52, СП 7.13130, СП 10.13130, СП 30.13330, СП 54.13330, СП 60.13330, СП 256.1325800.

8.2 Проектирование систем отопления, общеобменной и противодымной вентиляции следует выполнять в соответствии с требованиями СП 7.13130, СП 54.13330, СП 60.13330. Системы

отопления и вентиляции зданий домов-интернатов должны обеспечивать параметры микроклимата, установленные ГОСТ 30494.

8.3 Вентиляцию в доме-интернате допускается выполнять с естественным притоком и удалением воздуха, с механическим притоком и удалением воздуха, в том числе с утилизацией выбросного тепла, а также комбинированную - с механическим удалением воздуха и естественным притоком через регулируемые воздушные клапаны.

8.4 Проектирование систем внутреннего водопровода и канализации следует выполнять в соответствии с требованиями СП 10.13130, СП 30.13330.

8.5 При прокладке трубопроводов из полимерных материалов в коммуникационных шахтах, каналах и коробах, ограждающие строительные конструкции следует выполнять из негорючих материалов, за исключением лицевой панели, обеспечивающей доступ к коммуникациям.

8.6 В жилых ячейках (блоках) при установке кранов в умывальники и душевые необходимо предусматривать термостатические регуляторы, исключающие подачу горячей воды температурой более 50°C.

8.7 Требования к звуковой, световой, тактильной информации, устанавливаемой в медицинских помещениях, следует предусматривать по заданию на проектирование в соответствии с ГОСТ Р 51671, СП 59.13330.

8.8 В зданиях домов-интернатов электроприемники систем противопожарной защиты, охранной сигнализации, индивидуальных тепловых пунктов, лифтов, подъемных платформ для инвалидов, аварийного освещения относятся к первой категории надежности электроснабжения, комплекс остальных электроприемников - ко второй категории надежности электроснабжения [9].

Подъемные платформы должны быть оснащены механизмом, позволяющим вернуть их в исходное положение при отключении электроэнергии.

8.9 Проектирование электроустановок в зданиях домов-интернатов следует выполнять в соответствии с СП 59.13330, СП 256.1325800, [9], [13], в том числе предусматривать оборудование устройствами защиты от дугового пробоя. Установка устройств от защиты дугового пробоя в распределительных и групповых сетях электроснабжения систем противопожарной защиты и систем медицинского назначения, поддерживающих жизнедеятельность пациентов, не допускается.

8.10 Проектирование искусственного освещения в зданиях домов-интернатов должно осуществляться с учетом требований СП 52.13330, СП 59.13330.

8.11 Проектирование электрооборудования систем противопожарной защиты следует выполнять с учетом требований СП 6.13130.

При выборе кабельных изделий следует учитывать требования пожарной безопасности в соответствии с ГОСТ 31565.

8.12 Систему радиoinформирования в жилых комнатах, помещениях отдыха и общественных помещениях с постоянным пребыванием людей, учебно-производственных мастерских, помещениях администрации и других помещениях предусматривают по заданию на проектирование.

8.13 Телефоны устанавливают в кабинетах врачей, директора и заместителя директора по хозяйственной части, в помещениях охранника, вахтера, бухгалтерии, а по заданию на проектирование - в вестибюле, на каждом этаже дома-интерната и в других помещениях.

8.14 Точки подключения к коллективным приемным антеннам телевидения или кабельного телевизионного вещания и сети Интернет следует предусматривать в жилых комнатах, функциональных зонах, зрительном зале, фойе, вестибюле.

8.15 Видеонаблюдение устанавливается на входных группах, в вестибюле, холлах, коридорах, лестницах, зонах безопасности; перечень иных помещений, в которых предусматривают видеонаблюдение, определяется заданием на проектирование.

Необходимость видеонаблюдения на земельном участке определяется заданием на проектирование.

Вывод сигналов систем видеонаблюдения предусматривают в помещении охраны/поста

полиции.

8.16 Аварийное освещение должно быть предусмотрено в помещениях вестибюля, гардероба, охраны, лифтовых холлах, аппаратной управления и других помещениях в соответствии с СП 52.13330, СП 59.13330, СП 439.1325800.

Для систем оповещения и управления эвакуацией проживающих, посетителей и персонала при пожаре следует применять приборы согласно СП 3.13130, [9].

8.17 Эвакуационное освещение должно быть предусмотрено во всех помещениях, где возможно пребывание не менее 50 чел., а также на всех лестницах, проходах и других путях эвакуации согласно СП 59.13330, СП 118.13330, СП 439.1325800.

8.18 Для вызова дежурного персонала в домах-интернатах следует предусматривать систему вызова помощи.

В домах-интернатах и специальных домах-интернатах кнопку вызова предусматривают у изголовья каждой кровати в жилой комнате, а также в комнатах отдыха, обеденном и зрительном залах, УПМ, санитарных узлах и ванных комнатах.

В домах-интернатах для граждан, имеющих психические расстройства, кнопки вызова предусматриваются не менее одной в каждой жилой комнате, а также в обеденном и зрительном залах, УПМ, санитарных узлах и вестибюлях.

Сигналы вызова должны поступать в помещение дежурного персонала. Допускается размещение светового индикатора у входа в жилую комнату. Кнопка вызова должна иметь защиту от случайного срабатывания.

Помещения для постоянного пребывания проживающих могут быть оборудованы автономными пожарными извещателями, сблокированными с общей системой оповещения и управления эвакуацией.

8.19 Системы пожарной сигнализации и автоматизацию систем противопожарной защиты следует проектировать в соответствии с СП 484.1311500.

Системы охранной и тревожной сигнализации и средства связи следует проектировать в соответствии с требованиями СП 132.13330, СП 134.13330.

9 Требования к обеспечению пожарной безопасности

9.1 В домах-интернатах противопожарную защиту зданий следует обеспечивать в соответствии с [4], проектировать согласно требованиям СП 1.13130, СП 2.13130, СП 3.13130, СП 4.13130, СП 7.13130, СП 8.13130, СП 10.13130, СП 118.13330, СП 484.1311500, СП 485.1311500, СП 486.1311500, [9]. Необходимость наличия фотолюминесцентной эвакуационной системы (ФЭС) в домах-интернатах определяется заданием на проектирование.

9.2 Дома-интернаты относятся к зданиям класса функциональной пожарной опасности Ф1.1 согласно [4].

9.3 Подъезд пожарных подразделений должен быть обеспечен со всех сторон здания.

9.4 На втором этаже и выше от лифтовых холлов с лифтами с режимом транспортирования пожарных подразделений должны быть предусмотрены коридоры (холлы, вестибюли), ведущие ко всем жилым помещениям (при наличии - к передним жилым ячеек). Пожаробезопасные зоны устраиваются согласно СП 59.13330; при наличии препятствий высотой более 0,014 м на проходах к таким зонам необходимо устанавливать пандусы, в том числе перекатные.

Пожаробезопасные зоны допускается проектировать на площадках здания - открытых балконах, лоджиях, верандах и других площадках, с учетом требований СП 1.13130.

9.5 Расстояние от выходов из жилых комнат до входов в лифтовые холлы лифтов для пожарных подразделений должно быть не более 60 м, согласно СП 1.13130.

9.6 Степень огнестойкости и класс конструктивной пожарной опасности зданий следует предусматривать по СП 2.13130 с учетом площади пожарного отсека. При этом следует учитывать

требования к высоте размещения залов по СП 118.13330.

9.7 При выделении административных и производственных помещений, предназначенных для обеспечения функционирования зданий домов-интернатов, в самостоятельные пожарные отсеки требования к этим помещениям следует предусматривать в соответствии с принятым классом функциональной пожарной опасности отсека.

9.8 Встроенные административные, технические и производственные помещения пищеблока должны отделяться от остальной части здания противопожарными стенами 2-го типа (перегородками 1-го типа) и перекрытиями 3-го типа. Производственные помещения пищеблока допускается отделять от обеденного зала столовой конструкциями с пределом огнестойкости EI 45. Огнестойкость заполнения проемов для выдачи пищи и приема грязной посуды из зала столовой в перегородках не нормируется.

9.9 Требования к путям эвакуации следует предусматривать в соответствии с СП 1.13130, СП 59.13330, СП 118.13330. Условия безопасной эвакуации должны подтверждаться расчетом пожарного риска.

На всем протяжении пути эвакуации по заданию на проектирование допускается размещение фотолюминесцентной эвакуационной системы (ФЭС), обеспечивающей непрерывный маршрут до эвакуационных выходов наружу или в безопасную зону. ФЭС следует размещать и устанавливать в соответствии с требованиями ГОСТ 34428.

При установке элементов ФЭС на ступенях лестниц необходимо использовать фотолюминесцентные материалы (ФЛМ) совместно с противоскользящим (антискользящим) покрытием. Не допускается применение элементов ФЭС на основе самоклеющейся пленки.

9.10 Из спортивных, актовых и зрительных залов, рассчитанных на 50 человек и более, следует предусматривать не менее двух эвакуационных выходов, ведущих к разным лестничным клеткам. При устройстве двух и более выходов в один коридор этот коридор должен быть разделен противопожарной перегородкой 2-го типа так, чтобы не менее чем по одному выходу из зала вели в разные части коридора к разным лестничным клеткам. Залы подлежат защите приточно-вытяжной противодымной вентиляцией в соответствии с СП 7.13130.

9.11 На путях эвакуации необходимо предусматривать места для хранения спасательных средств.

9.12 Коридоры должны быть оборудованы системой противодымной защиты в соответствии с требованиями СП 7.13130, [4].

9.13 Систему оповещения и управления эвакуацией при пожаре следует предусматривать по СП 3.13130 не ниже 3-го типа с устройством обратной связи из лифтовых холлов с помещением пожарного поста.

9.14 Требования в части обеспечения пожарной безопасности домовых церквей и других помещений для проведения религиозных обрядов приведены в СП 258.1311500.

9.15 Фасадные системы должны иметь класс пожарной опасности К0.

9.16 Системы электромагнитных замков должны разблокировать двери на путях эвакуации при пожаре.

Приложение А

Схемы функциональных взаимосвязей помещений

А.1 Функциональная взаимосвязь помещений домов-интернатов определяется технологическими требованиями и устанавливается в задании на проектирование.

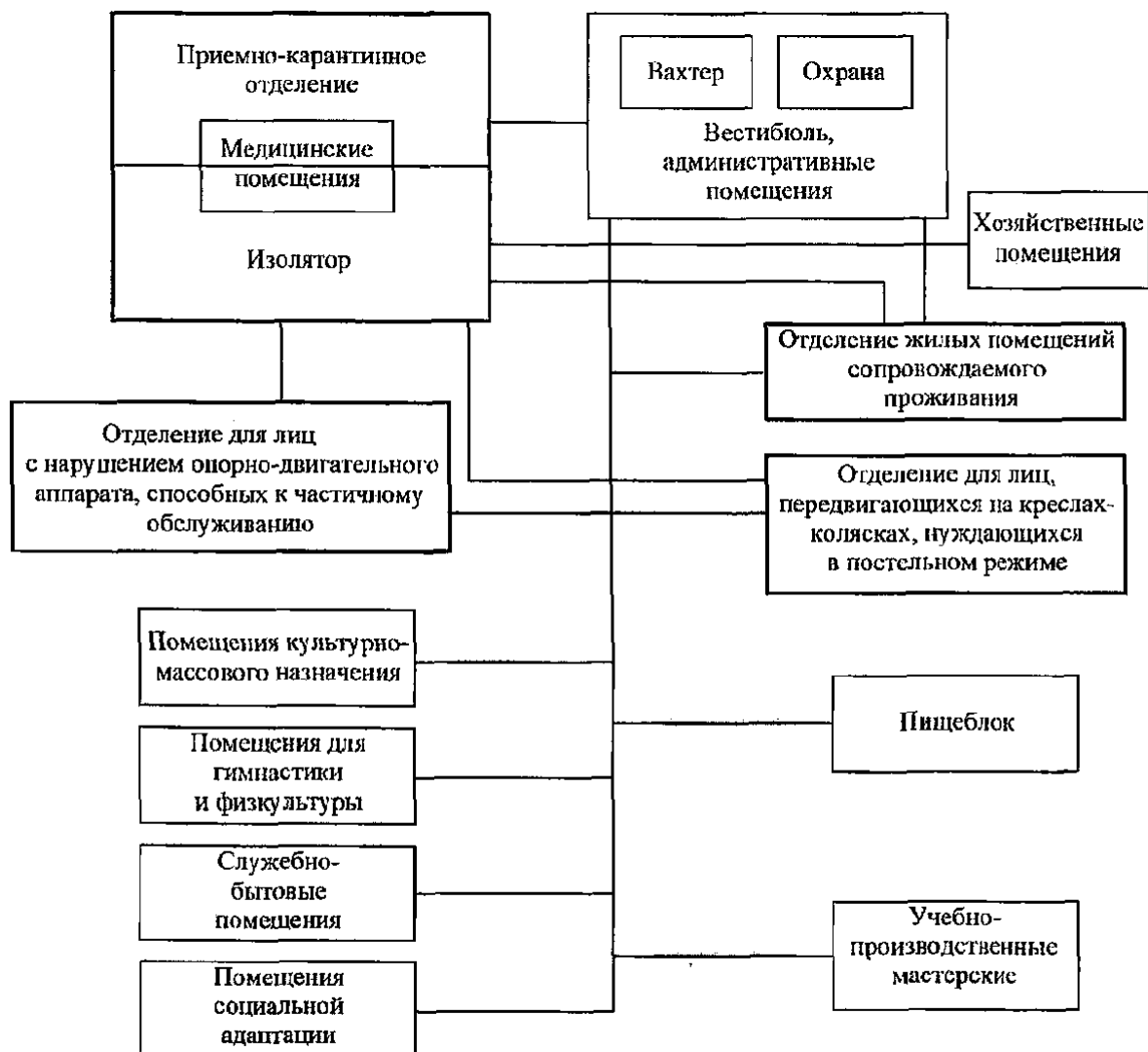


Рисунок А.1 – Схема взаимосвязей жилых групп и помещений дома-интерната со специальным отделением и отделением жилых помещений сопровождаемого проживания

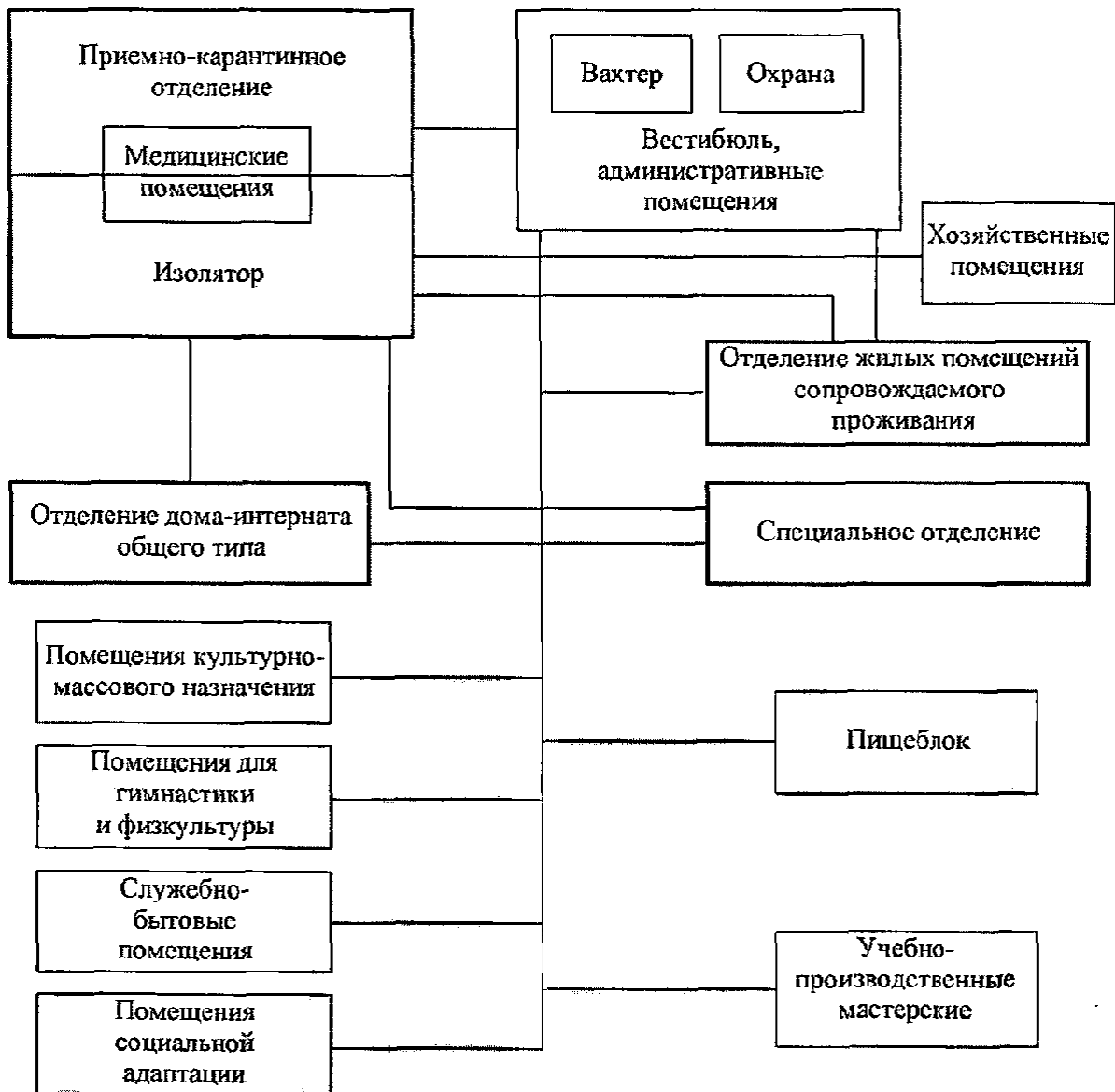


Рисунок А.2 – Схема взаимосвязей жилых групп и помещений дома-интерната для граждан, имеющих психические расстройства, специального дома-интерната и отделений жилых помещений сопровождаемого проживания

Приложение Б

Состав и площади основных групп помещений зданий домов-интернатов

Б.1 Состав и площади основных групп помещений, отделений зданий домов-интернатов определяются заданием на проектирование с учетом таблиц Б.1-Б.9.

Таблица Б.1 - Общая группа помещений для домов-интернатов

Помещение	Минимальная площадь помещения, м ²					
	минимальный уровень			оптимальный уровень		
	при вместимости учреждения, место					
	50	100	200	50	100	200
1 Вестибюль, гардероб для посетителей, пост дежурного	30	40	70	40	80	100
помещение вахтера	9	9	9	9	9	9
помещения охраны (поста полиции)	14	14	14	14	14	14
торговый киоск	-	4	4	4	4	4
комната приема гостей	12	12	20	12	12	24
универсальный санитарный узел (при вестибюле)	5	6	8	5	6	8
2 Комната УПМ	16	20	40	18	30	60
3 Постирочная:						
стиральная-разборочная	12	18	20	12	18	20
сушильно-гладильная	10	12	12	10	12	12
хозяйственная кладовая (помещение)	7x2	9x2	9x2	7x2	9x2	9x2
4 Помещения:	81, одно помещение на здание					
для занятий гимнастикой и физкультурой						
комната для переодевания	14,5	14,5x2	14,5x2	14,5	14,5x2	14,5x2
санитарный узел	3,2	3,2x2	3,2x2	3,2	3,2x2	3,2x2
универсальная кабина санитарного узла	5	5x2	5x2	5	5x2	5x2
комната для хранения спортивного инвентаря	6,5	6,5	6,5	6,5	6,5	6,5
душевая	6,5	6,5	6,5	6,5	6,5	6,5
комната тренера	8	8	8	8	8	8
5 Помещение (зона) для хранения кресел-колясок	0,8 на каждого передвигающегося на кресле-коляске, но не менее 4					
6 Мастерская ремонта	7	7	7	7	7	7
Кладовая запчастей	7	7	7	7	7	7
7 Многоцелевой спортивный зал размером 12x24 м	-	288	288	По заданию на проектирование		
Кладовая для хранения спортивного инвентаря	-	16	16	То же		
Раздельные комнаты для переодевания для мужчин и женщин с душевыми и санитарными узлами*	-	По два рожка и одному унитазу на каждую раздевалку		То же		
Комната методиста	-	12	12	То же		
* Площадь душевой для инвалидов на кресле-коляске не менее 5,5 м ² .						
Примечание - Для домов-интернатов с промежуточной или большей вместимостью число помещений и площади устанавливаются по заданию на проектирование методом интерполяции или экстраполяции.						

Таблица Б.2 - Приемно-карантинное отделение

Помещения	Минимальная площадь помещений, м ²	Число помещений
-----------	---	-----------------

Холл с одним тамбуром	12	1
Кабинет врача, медицинской медсестры	14	1
Санитарная комната	6	1
Комната для санобработки и переодевания	12	1
Ванная комната с душем и подъемником	6	1
Комната для переодевания	6	1
Палата-изолятор с санитарным узлом (с умывальником в шлюзе)	10 + 10	2
Палата карантинного отделения на 1-2 места с санитарным узлом и умывальником в шлюзе	10 + 10	2
Процедурная	12	1
Комната сестры-хозяйки	10	1
Комната для хранения предметов уборки с местом для приготовления дезинфекционных средств	3	1
Санитарный узел для персонала (с умывальником в шлюзе)	3	1
Место для хранения каталок	2	1
Буфет-пост	4	1

Таблица Б.3 - Состав и площади помещений в домах-интернатах для проживающих, свободно передвигающихся, и проживающих, нуждающихся в посторонней помощи

Помещение	Число помещений	Минимальная площадь помещений, м ²	Оборудование
1 Жилая ячейка (блок):	По заданию на проектирование		
жилая комната на одного проживающего		14,6*	Кровать, прикроватная тумбочка, стол, два стула, кресло, шкаф, устройство для местного освещения у кровати, телевизор
то же, на двух проживающих		16	Две кровати, две прикроватные тумбочки, стол, три стула, шкаф, два устройства для местного освещения у кроватей, телевизор, штора/ширма/раздвижная перегородка для разграничения индивидуального пространства
то же, на трех проживающих		21	Три кровати, три прикроватные тумбочки, стол, четыре стула, кресло, шкаф, три устройства для местного освещения у кроватей, телевизор, две

передняя		4	шторы/ширмы/раздвижные перегородки для разграничения индивидуального пространства
совмещенный санитарный узел		5,5	Вешалка для одежды, зеркало, холодильник Унитаз, умывальник, душевой поддон или напольный душ, откидная скамейка/сидение, полотенцесушитель, зеркало с полочкой, поручни, кронштейн для одежды и полотенце, корзина для мусора. Обеспечить возможность установки ванны
встроенный шкаф для одежды, белья, обуви и личных вещей с двумя отделениями		0,6 м ² /проживающего	Одно отделение оборудуется полкой для головных уборов и штангой для одежды, другое - полками для белья. Минимальные размеры шкафа 60x100 см
лоджия/балкон		1 м ² /проживающего	Шезлонг, навесной столик

Общие помещения на 3-4 жилые ячейки (блоки)

2 Комната дежурной медсестры (процедурная)	1	12	Кушетка, стол медсестры, шкаф для хранения медикаментов
3 Комната сестры-хозяйки	1	10	Стол, стул, шкаф для хранения белья
4 Гостиная - комната отдыха	1	8-12	Кресла с сиденьями высотой 0,5 м и подлокотниками, подставки для ног, стол, журнальный столик, телевизор
5 Кухня-буфетная	Одно на жилую группу	12	Электроплита, мойка, рабочий стол, навесной шкаф-полка, холодильник, ведро для отходов, обеденный стол, четыре стула
6 Моечная с местами для:	Одно на 2-3 жилые группы		
а) мытья и стерилизации суден, мытья и сушки клеенок		8	Установка для мойки суден, слив больничный, мойка для клеенок, производственный стол, керамическая ванна, умывальник, зеркало с полочкой, вешалка для полотенце, шкаф для суден,
б) хранения предметов уборки		3	
в) сортировки,		5	

заполаскивания особо грязного белья, сушки и временного хранения грязного белья			шкаф/стеллаж для памперсов, тележка
7 Кладовая чистого белья	Одно на 2-3 жилые группы	4	Стеллаж, полки или шкаф
8 Комната для персонала с передней и санитарным узлом	На жилую группу	8	Кресла, стол, диван, шкаф, вешалка, зеркало, унитаз, умывальник, душевой поддон, зеркало с полочкой, вешалка для полотенца
9 Постирочная для мелких личных вещей с местами для сушки и глажения	Одно на жилое отделение	8	Стиральная машина с отжимом, мойка с двумя камерами, шкаф для сушки, гладильные приборы
10 Помещение для сушки одежды и обуви, хранение уборочного инвентаря	Одно на 2-3 жилые ячейки (жилых блока)	12	По заданию на проектирование
11 Комната персонала	На отделение	8	То же
* Для инвалида, передвигающегося на кресле-коляске, принимать согласно СП 59.13330.			

Таблица Б.4 - Состав и площади помещений в домах-интернатах, домах-интернатах для граждан, имеющих психические расстройства, специальных для проживающих, свободно передвигающихся, с нарушением опорно-двигательного аппарата и передвигающихся на креслах-колясках

Помещение	Площадь помещения жилых групп, м ²		
	для свободно передвигающихся	для лиц с нарушением опорно-двигательного аппарата	для нуждающихся в посторонней помощи, передвигающихся на креслах-колясках
1 Жилая ячейка (блок):			
жилая комната			
на двух проживающих	16	16	-
то же, на трех проживающих	20	20	24
передняя		Не менее 4	
санитарный узел:			
совмещенный	5,5	5,5	5,5
или отдельный	7,5	7,5	7,5
шкаф для хранения белья, одежды и личных вещей (на одного чел.)	0,6	0,6	0,6
Общие помещения на 3-4 жилые ячейки (блоки)			

2 Комната дежурной медсестры (процедурная)	12	12	12
3 Комната персонала	8	8	8
4 Комната сестры-хозяйки	10	10	10
5 Гостиная	8-12	8-12	8-12
6 Буфетная	0,6	0,6	0,8
7 Кухня-раздаточная	14	14	14
8 Ванная комната с местом для переодевания	12	12	12
9 Душевая с местами для переодевания	3	6	6
10 Санитарная комната с местами для мойки суден и клеенок, временного хранения грязного белья, заполаскивания и сушки особо грязного белья, хранения уборочного инвентаря	15	16	16
11 Помещение для бытовых нужд с местами для стирки и сушки мелких вещей, сушки одежды и обуви, хранения уборочного инвентаря	12	12	12
12 Кладовая чистого белья	2	4	2
13 Санитарный узел для персонала: санитарный узел с умывальником душевая	3 2,5	3 2,5	3 2,5
14 Комната для глажения белья и одежды	6	6	8
15 Кабина гигиенического душа с местом для переодевания	7	7	7
16 Клизменная	8	8	8
17 Помещение (зона) для хранения каталок и кресел-колясок	4	4	4
Общие помещения на 4-6 жилых групп			
18 Кабинет врача-психиатра	12	12	12
19 Комната дежурной медсестры (процедурная)	12	12	12
20 Гостиная	18	18	18
21 Процедурная аминоксиновая с подготовительной	18	18	18
22 Комната персонала	10	10	10
23 Комната для кружковых занятий	18	18	-
24 Комнаты для занятий трудом на 8-10 занимающихся и для инструктора	-	38 + 12	-
25 Комната сестры-хозяйки	10	10	10
26 Помещения для глажения белья и одежды	6	6	6
27 Санитарные узлы (мужской и	12	12	12

женский) для персонала: уборная (одна кабина), душ (одна кабина)			
28 Клизменная	8	8	8
29 Помещение (зона) для хранения каталок и кресел-колясок	4	4	4
30 Помещения для бытовых нужд с местом для стирки и сушки мелких вещей, сушки одежды и обуви, хранения уборочного инвентаря	12	12	6
31 Санитарная комната с местами для мойки суден и клеенок, заполаскивания особо грязного белья, хранения уборочного инвентаря	-	16	16
32 Кладовая чистого белья	2	2	4
33 Ванная комната	6	12	12
34 Комната санитарки (круглосуточный пост)	10	10	10
35 Кабина гигиенического душа с местом для переодевания	7	7	7

Таблица Б.5 - Состав и площади помещений культурно-массового назначения

Помещение	Дом-интернат со специальным отделением			Дом-интернат для граждан, имеющих психические расстройства, специальный		
	Площадь помещения, м ² , при вместимости учреждения, место*					
	50	100	200	50	100	200
1 Для проведения культурно-массовых мероприятий						
зрительный (актовый) зал	40	60	70	30	40	60
эстрада при зале	-	30	30	-	30	30
сцена	По заданию на проектирование					
фойе	15	30	38	15	30	30
комнаты с уборной (унитаз, умывальник) для артистов	20	12 + 12	12 + 12	20	12 + 12	12 + 12
кладовая инвентаря	4	8	8	4	8	8
кинопроекционная	10	10	10	10	10	10
радиоузел	-	8	8	-	8	8
библиотека-читальня с книгохранилищем	18 + 24	30 + 18	30 + 18	24 + 18	36 + 18	30 + 18
комната для кружковых занятий	18	24	24	18	24	24
комната для музыкальных занятий	18	24	24	18	24	24
санитарные узлы при фойе	5	5	5	5	5	5
2 Для проведения религиозных обрядов	40	60	120	40	60	120
Подсобные помещения:						

комната (келья) для священнослужителя	7,5	7,5	7,5	7,5	7,5	7,5
санитарный узел	5	5	5	5	5	5
передняя	2,1	2,1	2,1	2,1	2,1	2,1
ризна	3,3	3,3	3,3	3,3	3,3	3,3

* Для домов-интернатов с промежуточной или большей вместимостью число помещений и площади устанавливаются по заданию на проектирование методом интерполяции или экстраполяции.

Таблица Б.6 - Состав и площади учебно-производственных помещений

Помещение	Расчетная площадь, м ² /место	Площадь помещения, м ²	
		в учреждениях вместимостью до 100 мест	в учреждениях вместимостью более 100 мест
1 Учебно-производственная мастерская (1-3 видов, как пример): швейная, электромонтажная, обувная мастерские ручных ремесел, механической сборки, ремонта аппаратуры и бытовой техники картонажно-переплетная, столярная, ткацкая, токарно-фрезерная, гончарная	4,5 4,5 6	45 45 60	60 60 72
2 Кладовая материалов	-	8	16
3 Кладовая готовой продукции	-	8	16
4 Инструментальная	-	12	25
5 Помещение для персонала (умывальник в шлюзе)	-	8	10
6 Общий санитарный узел	-	5x2	5x2
7 Комната мастера	-	12	12
8 Методический кабинет	-	20	25

Таблица Б.7 - Состав и площади помещений столовой домов-интернатов

Помещение	Площадь помещения, м ²	
	в учреждениях вместимостью до 100 мест	в учреждениях вместимостью 101 место и более
1 Для инвалидов с сохраненным интеллектом Обеденный зал при загрузке зала 60% вместимости дома-интерната с холлом, в котором предусматривается не менее двух умывальников Раздаточная	2,4 м ² /место	
2 Производственные помещения		
Цех заготовки овощей	16	12
Цех заготовки мяса и птицы	16	18
Цех заготовки рыбы	18	24
Горячий цех	54	70
Холодная заготовочная	8	10

Кондитерский цех	8	10
Моечные кухонной и столовой посуды	6	12
Кладовая суточного запаса продуктов	8	10
Экспедиция пищи в жилые группы	6	8
Складские помещения	12	14
Охлаждаемые камеры для хранения:		
мяса, рыбы	4	6
молочных продуктов, фруктов и зелени, консервов и квашений	6	8
отходов (с отдельным наружным выходом)	4	6
Помещение для холодильной установки	6	8
Кладовая для сухих продуктов	4	6
Помещение для хранения и резки хлеба	10	14
Кладовая для овощей	10	12
Кладовая для хранения белья и инвентаря	6	8
Загрузочная	7	10
Тарная	4	6
3 Административно-бытовые помещения	32	40
Комната заведующего производством	8	10
Комната медицинской сестры диетического питания	14	14
Помещение приема пищи для персонала с подсобными помещениями	16 + 6	18 + 8
Гардеробные, душевые и уборные для персонала	10	16
Место для хранения предметов уборки помещений	2	4
Помещения для хранения и мытья мармитных тележек и тары, применяемых для транспортирования пищи	6	8

Таблица Б.8 - Состав и площади административных и служебно-бытовых помещений домов-интернатов

Помещение	Площадь помещения, м ² , при вместимости учреждения, место		
	50	100	200
1 Помещения администрации:			
кабинет директора	12	12	18
приемная директора	-	10	10
кабинет заместителя директора	-	12	12
кабинет инженерно-технического персонала	12	14	14
канцелярия, отдел кадров, бухгалтерия, касса	12	18	24
архив медицинский	4	6	6
комната общественных организаций	-	-	12
гардеробные, уборные и душевые персонала	12	16	18
2 Комната для пребывания гостей с передней и санитарным узлом*	14	14	16
3 Парикмахерская с местом или помещением для педикюра	-	14	16
4 Комната и кладовая сестры-хозяйки	8 + 7	10 + 10	10 + 12
5 Уборная при вестибюле для посетителей на один унитаз с умывальником в шлюзе	5	5	6
* Количество комнат определяется заданием на проектирование; оборудование санитарного узла - унитаза, умывальник, душ.			

Таблица Б.9 - Состав и площади хозяйственных помещений домов-интернатов

Помещение	Площадь помещения, м ² , при вместимости учреждения, место		
	50	100	200
1 Центральные кладовые:			
кладовая чистого белья с местом для починки	12	16	16
кладовая швейной мастерской	12	12	12
кладовая грязного белья	6	8	10
кладовая сезонной одежды и обуви	18	24	28
кладовая личных вещей	18	24	32
кладовая инвентаря и мебели	18	24	26
склад хозяйственный	18	24	36
кладовая садово-огородного инвентаря	8	10	12
2 Помещение дезинфекционных камер	16	19	19
кладовая грязного белья с местом для разборки	7	9	12
помещение дежурного персонала	8	8	8
общий санитарный узел (с отдельными кабинками для мужчин и женщин)	6	6	6
комната бытового обслуживания	8	10	12
3 Мастерские по ремонту оборудования и инвентаря	12 + 12	18 + 12	18 + 12
4 Исключена с 19 января 2024 г. - Изменение N 1			

Библиография

[1] Федеральный закон от 30 марта 1999 г. N 52-ФЗ "О санитарно-эпидемиологическом благополучии населения"

[2] Федеральный закон от 29 декабря 2004 г. N 190-ФЗ "Градостроительный кодекс Российской Федерации"

[3] Федеральный закон от 24 ноября 1995 г. N 181-ФЗ "О социальной защите инвалидов в Российской Федерации"

[4] Федеральный закон от 22 июля 2008 г. N 123-ФЗ "Технический регламент о требованиях пожарной безопасности"

[5] Федеральный закон от 30 декабря 2009 г. N 384-ФЗ "Технический регламент о безопасности зданий и сооружений"

[6] Федеральный закон от 23 ноября 2009 г. N 261-ФЗ "Об энергосбережении и о повышении энергетической эффективности и о внесении изменений в отдельные законодательные акты Российской Федерации"

[7] Приказ Министерства труда и социальной защиты Российской Федерации от 14 декабря 2017 г. N 847 "Об утверждении методических рекомендаций по организации различных технологий сопровождаемого проживания инвалидов, в том числе такой технологии, как сопровождаемое совместное проживание малых групп инвалидов в отдельных жилых помещениях"

[8] ТР ТС 011/2011 Технический регламент Таможенного союза. Безопасность лифтов. Утвержден Решением Комиссии Таможенного союза от 18 октября 2011 г. N 824

[9] ПУЭ Правила устройства электроустановок (7-е изд.)

[10] Р 078-2019 Инженерно-техническая укрепленность и оснащение техническими средствами охраны объектов и мест проживания и хранения имущества граждан, принимаемых под централизованную охрану подразделениями вневедомственной охраны войск национальной гвардии

Российской Федерации

[11] ТР 205-09 Технические рекомендации по проектированию систем антитеррористической защищенности и комплексной безопасности высотных и уникальных зданий

[12] Исключена с 19 января 2024 г. - Изменение N 1

[13] Постановление Правительства Российской Федерации от 16 сентября 2020 г. N 1479 "Об утверждении Правил противопожарного режима в Российской Федерации"